

# SOCIOEKONOMSKA ANALIZA

## ohranitve primorske podusti

### Izhodiščno stanje

- Projekt:** LIFE ZA OHRANITEV PRIMORSKE PODUSTI: Nujni ukrepi za ohranitev skoraj izumrle vrste *Protochondrostoma genei*
- Akronim:** LIFE for LASCA
- Referenca:** LIFE16 NAT/SI/000644



**Naročnik:**

Ime: Zavod za ribištvo Slovenije

Naslov: Spodnje Gameljne 61a  
SI-1211 Ljubljana-Šmartno  
Slovenija

Koda države članice: SI

Spletna stran: <https://www.lifeforlasca.eu/>

**Pripravljalec:**

Ime: POSLOVNI STUDIO, Tanja Golja s.p.

Naslov: Grgarske Ravne 7  
SI-5251 Grgar  
Slovenija

Koda države članice: SI



## KAZALO

Ime: Zavod za ribištvo Slovenije.....	2
Naslov: Spodnje Gameljne 61a.....	2
Ime: POSLOVNI STUDIO, Tanja Golja s.p.....	2
Naslov: Grgarske Ravne 7.....	2
1. POVZETEK PROJEKTA LIFE for LASCA.....	4
2. SPLOŠNI OPIS OBMOČJA VIPAVSKE DOLINE IN GORIŠKIH BRD.....	4
2.1. GEOGRAFSKE ZNAČILNOSTI.....	4
2.2. DEMOGRAFSKE IN SOCIOLOŠKE ZNAČILNOSTI.....	6
2.3. OPIS GLAVNIH GOSPODARSKIH DEJAVNOSTI.....	10
2.3.1. KMETIJSTVO.....	10
2.3.2. RIBIŠTVO.....	13
2.3.3. GOSPODARSTVO.....	15
2.3.4. TURIZEM.....	19
2.4. OHRANJANJE NARAVE.....	22
2.5. STANJE INFRASTRUKTURE IN OPREMLJENOSTI Z OSNOVNIMI STORITVAMI.....	30
2.6. INSTITUCIONALNA ORGANIZIRANOST NA PODROČJU RIBIŠKE POLITIKE V SLOVENIJI.....	34
2.7. MEDNARODNE ORGANIZACIJE IN PROJEKTI NA PODROČJU RIBIŠTVA.....	37
3. ANALIZA VPRAŠALNIKOV – RAZGOVORI Z RIBIŠKIMI DRUŽINAMI.....	38
2.1 Analiza vprašalnikov na ravni Slovenije v 12 ribiških območjih.....	39
3.1.1. Soško ribiško območje.....	47
3.1. ANALIZA VPRAŠALNIKOV NA PODROČJU GOSTINSTVA, VINOGRADNIŠTVA IN VINARSTVA, GOSPODARSTVA TER JAVNIH ORGANIZACIJ.....	52



## 1. POVZETEK PROJEKTA LIFE for LASCA

Zavod za ribištvo Slovenije v sodelovanju z italijanskim partnerjem Parco Lombardo della valle del Ticino in z lokalnimi ribiškimi družinami skuša v okviru izvajanja projekta LIFE for LASCA preprečiti izumrtje vrste **primorska podust** (Lasca: *Protochondrostoma genei*). To vrsto bodo poskusili vzrejati v ujetništvu in jo nato ponovno naseliti v pritoke reke Vipave. Dolina Vipave je namreč edino Natura 2000 območje za to vrsto v Sloveniji.

Primorska podust živi le v Sloveniji in Italiji. Njene populacije so v močnem upadu. Na podlagi najnovejših podatkov jov Sloveniji najdemo le še v vodotoku Reka in njenem pritoku Kožbanjšček v Goriških Brdih. V Italiji vrsta naseljuje nekatere vodotoke porečja Pad. Do danes je edini potrjen razlog za izginjanje primorske podusti prisotnost tujerodnih vrst. V Sloveniji je glavna grožnja donavska podust (*Chondrostoma nasus*), ki s primorsko podustjo tekmuje za isti življenjski prostor.

V okviru projekta LIFE for LASCA bo vzpostavljen vzrejni program primorske podusti v ujetništvu. Vir osebkov bodo osebkovi iz porečja Pad, saj je slovenska populacija preveč ranljiva. Z aktivno vzrejo primorske podusti bo zagotovljeno naseljevanje in doseljevanje osebkov na odseke njene pretekle razširjenosti. Sprva je načrtovana doselitev v porečje reke Vipave, v primeru uspeha pa še v ostale vodotoke porečja reke Soče ter reke Pad.

Močan upad primorske podusti je značilen pokazatelj posledic vnosa tujerodnih vrst v okolje. Iz tega razloga projekt vključuje ključne deležnike, ribiče in mladino. Ribiči bodo aktivno sodelovali pri zmanjševanju donavske podusti, mladina in ostala zainteresirana javnost pa bo povabljen na izobraževalno delo na terenu. Dolgoročno sodelovanje z ribiči in mladino bo botrovalo k zmanjšanju nadaljnega vnosa tujerodnih vrst v okolje in vseh posledic, ki jih tako dejanje prinese za seboj.

## 2. SPLOŠNI OPIS OBMOČJA VIPAVSKE DOLINE IN GORIŠKIH BRD

### 2.1. GEOGRAFSKE ZNAČILNOSTI

**Vipavska dolina** leži na zahodu Slovenije, na prehodu iz osrednje Slovenije v Furlansko nižino. Od vzhoda proti zahodu se nad dolino dvigujejo planote Nanos, Hrušica in rob Trnovskega gozda. Na jugu Vipavsko dolino od Krasa ločijo Vipavski griči. Na zahodu se Vipavska dolina končuje z Goriško ravnijo.

Dno doline je gladko, po sredini teče reka Vipava, ki se nato izliva v Sočo. Submediteransko podnebje Vipavske doline pomembno krojita neprestano menjavanje toplega, vlažnega jugozahodnega vetra, imenovanega mornik, in burje, mrzlega severovzhodnega vetra, ki večkrat zapiha s Trnovske planote. Za dolino so značilne mile zime in zmerno vroča poletja ter okrog 1.500 mm letnih padavin z viškoma pozno spomladi in jeseni. Submediteranske naravne



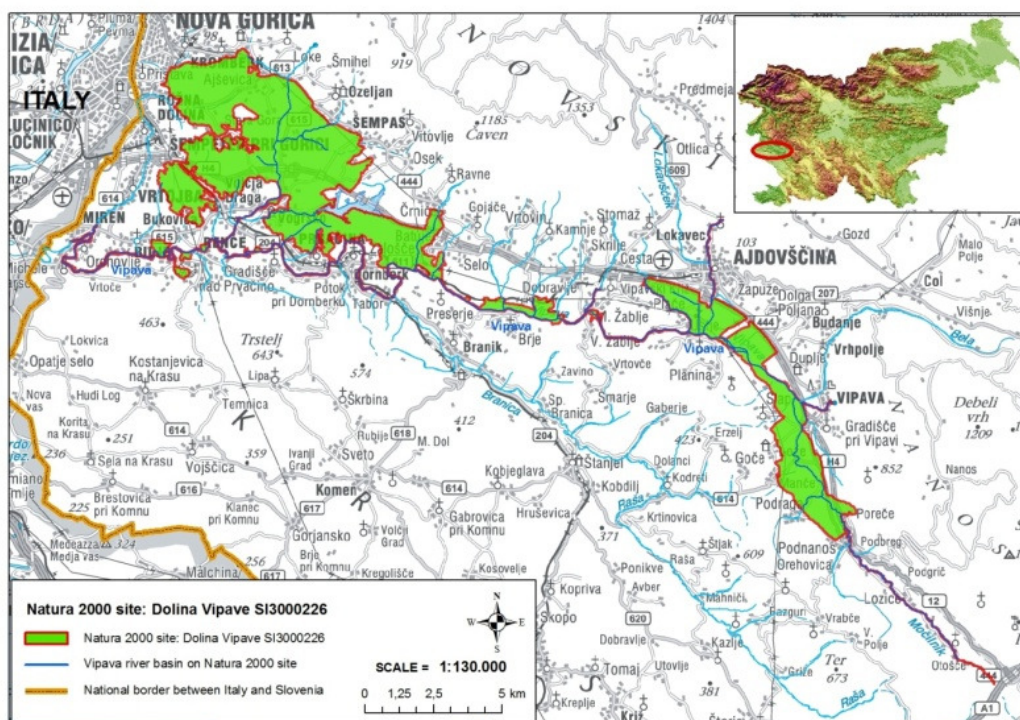
značilnosti ima dolina zaradi mešanja celinskih in sredozemskih podnebnih vplivov, ki vplivajo tudi na druge naravne dejavnike. Pri tem gre predvsem za vpliv na hidrološke razmere, rastje in prst, saj v dolini prevladuje eocenski fliš. Gozdovi poraščajo le tretjino površja Vipavske doline.

Dolina skupaj meri 310 km<sup>2</sup>. Od povirja potoka Močilnika pod Razdrtim do Goriške ravnine ob državni meji z Italijo meri Vipavska dolina v dolžino okrog 40 km. V smeri od vzhoda proti zahodu se dolina deli na Zgornjo, Srednjo in Spodnjo Vipavsko dolino, najbolj poseljena je zgornja.

**Goriška Brda** so del geografskega območja Posočja in ležijo ob meji med Slovenijo in Italijo. Merijo 72 km<sup>2</sup>. Čeprav so že stoletja pokrajina ob meji, jih je razmejitev po II. Svetovni vojni precej nesmiselno prerezala, tako da sta njen južni in skrajni zahodni del danes v Italiji (*Collio*), s tem pa so tam ostali tudi številni Slovenci.

Goriška Brda so naravno omejena na severu z visokim slemenom Korade (812 m) oziroma južnim delom Kambreškega, vzhodna meja je sleme med Korado in Sabotinom (609 m) in ločuje Brda od spodnje doline reke Soče, na zahodu teče naravna meja po reki Idriji, preko katere se začne Furlanska nižina. Gričevnato pokrajino domačini delijo na Zahodna in Vzhodna Brda ali tudi na Zgornja in Spodnja Brda. Večino gričevja sestavlja fliš, nekaj je apnenca, le na skrajnem severu in jugovzhodu se pojavljajo karbonatne kamnine. Gričevje prepreda več manjših vodotokov in jih delijo v tri glavna slemena, ta pa se še naprej delijo z vmesnimi dolinami. Zaradi neprepustnega fliša je mreža neimenovanih vodotokov zelo gosta in znaša 1,9 km/km<sup>2</sup>. Njihova vodnatost je odvisna od padavin, mnogi poleti in pozimi presahnejo, večina jih teče proti jugozahodu. Doline so v spodnjem delu širše, v zgornjem pa se spremenijo v grape. Najbolj izstopa dolina potoka Kozbanjšček, ki je izdolbel pravo sotesko z drasljami, naravnim mostom in drugimi pojavi.

Na podnebje v Goriških Brdih vpliva le 20 km oddaljeno Jadransko morje. Severna slemena jih varujejo pred hladnimi severnimi vetrovi in ker so bolj izpostavljena proti jugu in zahodu jih greje in vlaži topel jugozahodni veter. Srednja letna temperatura znaša 12,4 °C, januarska je 3,9 °C, julijska pa 21,1 °C. Zime so lahko tudi precej hladne. Povprečne letne padavine so okoli 1600 mm in naraščajo z nadmorsko višino.

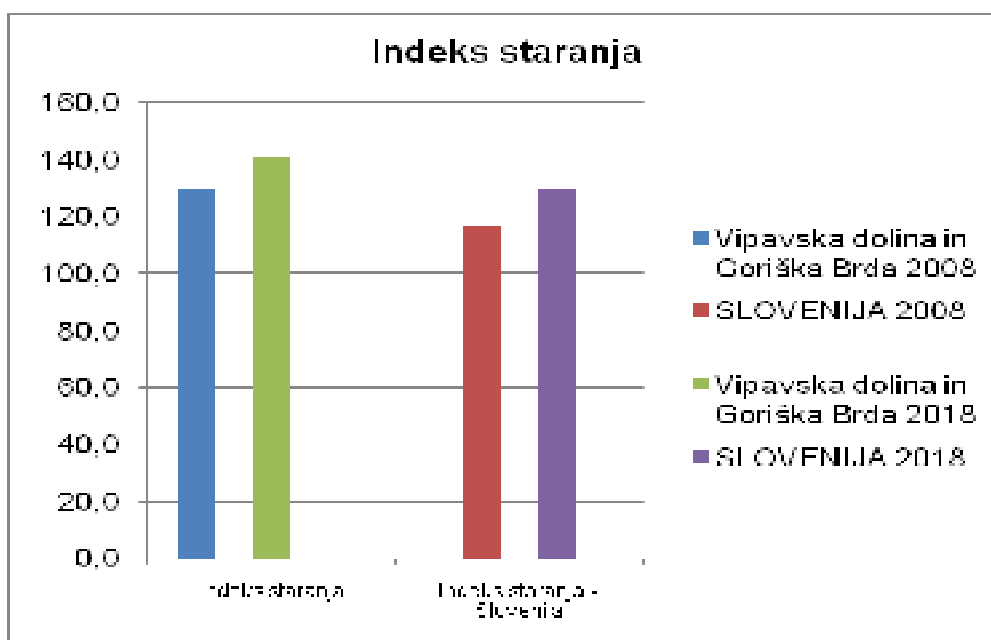


Slika 1: Lega Vipavske doline z Natura 2000 območjem za primorsko podust, vir: Zavod za ribištvo Slovenije

## 2.2. DEMOGRAFSKE IN SOCIOLOŠKE ZNAČILNOSTI

Na obravnavanem območju Vipavske doline in Goriških Brd v letu 2018 živi 77.304 prebivalcev. Število prebivalcev se je glede na leto 2008 zmanjšalo za 0,5 indeksne točke. Na km<sup>2</sup> živi v povprečju 95,3 prebivalcev. Iz spodnje tabele je razvidno, da je največja gostota prebivalcev v Občini Šempeter-Vrtojba, najmanjša pa v Občini Vipava. Največ prebivalcev prebiva v Mestni občini Nova Gorica, ki je regijsko središče Goriške regije (41% obravnavanega območja), najmanj pa v Občini Renče-Vogrsko (5,6% obravnavanega območja). Iz navedenih podatkov je razvidno, da je območje relativno dobro poseljeno, saj je gostota prebivalstva le nekoliko nižja od slovenskega povprečja (101,9).

Delež prebivalstva, mlajšega od 15 let, se v zadnjem desetletju nekoliko povečuje in je bil v letu 2018 15,1% (v letu 2007 pa 13,5%). Tudi delež starejših od 65 let narašča in je bil v letu 2018 21,3% (v letu 2008 pa 17,4%). Indeks staranja se je na obravnavanem območju bistveno povečal: v letu 2008 je znašal 129,3, v letu 2018 pa že 140,9, kar bistveno presega slovensko povprečje (129,2). Prebivalstvo območja se torej stara. Indeks staranja je namreč pomemben demografski kazalnik, ki pove, kako staro je prebivalstvo. Indeks staranja je razmerje med starim prebivalstvom (starim 65 let in več) in mladim prebivalstvom (starim od 0–14 let), pomnoženo s 100. Čim nižji je indeks staranja, tem ugodnejša je starostna struktura prebivalstva. Za naravno reprodukcijo prebivalstva mora biti delež prebivalstva, starega od 0-14 let višji od deleža prebivalstva, starejšega od 65 let, kar za obravnavano območje ne velja. Iz tega razloga lahko pričakujemo, da se bo ob nadaljevanju dosedanjega trenda gibanja števila prebivalcev le-to zmanjševalo, kar pa se lahko obrne v primeru povečanja naravnega prirastka ali pozitivnega migracijskega salda.



Graf 1: Indeks staranja na območju Vipavske doline in Goriških Brd ter Slovenije v letih 2008 in 2018, vir: Statistični urad RS, Podatkovni portal SI-STAT, lastni preračuni

Tabela 1: Število in gostota prebivalcev Vipavske doline in Brd v letih 2008 in 2018

Ime občine	Površina (km <sup>2</sup> )	Št. preb. 2008	Št. preb. 2018	Gostota preb. 2008	Gostota preb. 2018	Indeks rasti preb. 2008/18
Ajdovščina	245,2	18.705	19.130	76,3	78,0	102,3
Miren-Kostanjevica	62,8	4.869	4.858	77,5	77,4	99,8
Nova Gorica	279,5	32.193	31.638	115,2	113,2	98,3
Renče-Vogrsko	29,5	4.272	4.307	144,8	146,0	100,8
Šempeter-Vrtojba	14,9	6.446	6.168	432,6	414,0	95,7
Vipava	107,4	5.422	5.580	50,5	52,0	102,9
Brda	72	5.749	5.623	79,8	78,1	97,8
<b>SKUPAJ</b>	<b>811,3</b>	<b>77.656</b>	<b>77.304</b>	<b>95,7</b>	<b>95,3</b>	<b>99,5</b>

Vir: Statistični urad RS, Podatkovni portal SI-STAT



Tabela 2: Prebivalstvo po starostnih skupinah in indeksu staranja v letu 2008

Ime občine	Starost skupaj	0-14 let	15-64 let	65+ let	Indeks staranja
Ajdovščina	18.705	2.801	12.899	3.005	107,3
Miren-Kostanjevica	4.869	625	3.333	911	145,8
Nova Gorica	32.193	4.127	22.273	5.793	140,4
Renče-Vogrsko	4.272	504	3.014	754	149,6
Šempeter-Vrtojba	6.446	801	4.517	1.128	140,8
Vipava	5.422	871	3.673	878	100,8
Brda	5.749	740	3.941	1.068	144,3
<b>SKUPAJ</b>	<b>77.656</b>	<b>10.469</b>	<b>53.650</b>	<b>13.537</b>	<b>129,3</b>
<b>SLOVENIJA</b>	<b>2.025.866</b>	<b>281.081</b>	<b>1.417.938</b>	<b>326.847</b>	<b>116,3</b>

Vir: Statistični urad RS, Podatkovni portal SI-STAT

Tabela 3: Prebivalstvo po starostnih skupinah in indeksu staranja v letu 2008

Ime občine	Starost skupaj	0-14 let	15-64 let	65+ let	Indeks staranja
Ajdovščina	19.130	3.259	12.241	3.630	111,4
Miren-Kostanjevica	4.858	701	3.148	1009	143,9
Nova Gorica	31.638	4.604	19.962	7.072	153,6
Renče-Vogrsko	4.307	614	2.735	958	156,0
Šempeter-Vrtojba	6.168	829	3.866	1.473	177,7
Vipava	5.580	931	3.533	1.116	119,9
Brda	5.623	769	3.613	1.241	161,4
<b>SKUPAJ</b>	<b>77.304</b>	<b>11.707</b>	<b>49.098</b>	<b>16.499</b>	<b>140,9</b>
<b>SLOVENIJA</b>	<b>2.066.161</b>	<b>310.677</b>	<b>1.354.941</b>	<b>401.262</b>	<b>129,2</b>

Vir: Statistični urad RS, Podatkovni portal SI-STAT



Izobrazbena struktura prebivalstva se je v zadnjem desetletju popravila. Iz spodnje tabele je razvidno, da je delež delovno aktivnega prebivalstva s končano osnovno šolo ali manj le še 9,8%, bistveno pa se je povečal delež delovno aktivnega prebivalstva z višješolsko ali visokošolsko izobrazbo, ki je v letu 2017 izkazan v deležu 35,2%. Več kot pol delovno aktivnega prebivalstva ima pridobljeno srednješolsko izobrazbo in ta delež se v zadnjem desetletju ni bistveno spremenil.

V decembru 2016 je bilo 2.861 registriranih brezposelnih oseb. Stopnja registrirane brezposelnosti je bila 9,3%. Stopnja registrirane brezposelnosti v zadnjem času pada.

Tabela 4: Delovno aktivno prebivalstvo po doseženi izobrazbi

Leto / Ime občine	2008				2017			
	Izobrazba skupaj	OŠ ali manj	Srednješolska	Višješolska, visokošolska	Izobrazba skupaj	OŠ ali manj	Srednješolska	Višješolska, visokošolska
Ajdovščina	8.133	1.745	4.691	1.697	8.061	842	4.593	2.626
Miren-Kostanjevica	2.088	386	1.268	434	1.983	173	1.124	686
Nova Gorica	14.247	2.950	7.609	3.688	12.908	1.310	6.902	4.696
Renče-Vogrsko	1.865	313	1.164	388	1.757	175	1.006	576
Šempeter-Vrtojba	2.816	525	1.470	821	2.532	226	1.353	953
Vipava	2.251	400	1.280	571	2.315	196	1.216	903
Brda	2.229	358	1.402	469	2.202	178	1.296	728
<b>SKUPAJ</b>	<b>33.629</b>	<b>6.677</b>	<b>18.884</b>	<b>8.068</b>	<b>31.758</b>	<b>3.100</b>	<b>17.490</b>	<b>11.168</b>
<b>SKUPAJ – DELEŽ</b>	– 100,00%	19,85%	56,15%	23,99%	100,00%	9,76%	55,07%	35,17%

Vir: Statistični urad RS, Podatkovni portal SI-STAT



Graf 2: Delovno aktivno prebivalstvo po doseženi izobrazbi, vir: Statistični urad RS, Podatkovni portal SI-STAT

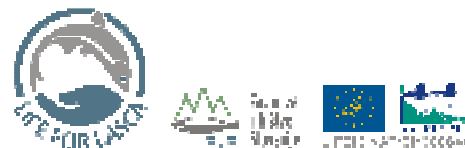
### 2.3. OPIS GLAVNIH GOSPODARSKIH DEJAVNOSTI

#### 2.3.1. KMETIJSTVO

**Kmetijska dejavnost** je odločujoča pri oblikovanju in ohranjanju kulturne krajine in naravnega okolja obravnavanega območja. Kmetijsko gospodarstvo v Sloveniji je v letu 2010 obsegalo povprečno 6,4 ha kmetijskih zemljišč v uporabi in redilo povprečno 5,6 glav živine. V primerjavi s popisom pred desetimi leti je bila povprečna velikost kmetijskega gospodarstva za 0,8 ha in za 0,1 glavo živine večja. V slovenskem povprečju so v letu 2010 njive obsegale 36 %, trajni nasadi 6 %, trajni travniki in pašniki pa 58 % kmetijskih zemljišč v uporabi.

Tabela 5: Površina kmetijskih zemljišč v uporabi na kmetijsko gospodarstvo

OBČINA / LETO	2000	2010
	Površina kmetijskih zemljišč v uporabi na kmetijsko gospodarstvo (v ha)	
SLOVENIJA	5,6	6,4
Ajdovščina	4,9	5,2
Brda	2,8	3,2
Miren - Kostanjevica	5,4	5,2
Nova Gorica	3,4	4,1
Renče - Vogrsko	2,2	2,1
Šempeter - Vrtojba	4,2	2,3
Vipava	4,4	5,1



**Vir: Statistični urad RS, Podatkovni portal SI-STAT**

Kmetijstvo je v zadnjih letih spremenil postopni propad ustaljenih uspešnih praks, ki so v prejšnjih obdobjih prinašale blaginjo Vipavski dolini ter omogočale tako razvoj panoge kot tudi ponesle ime Vipavske doline na tuje trge z lokalno tipičnimi pridelki. Vidnejši lokalno tipični kmetijski pridelki in izdelki so Nanoški sir, Vipavski pršut ter vina vipavskega in briškega vinorodnega okoliša. Zadružništvo je na območju delovalo kot generator rasti in lokalnega razvoja. Pridelovalci in predelovalci se posledično v tem obdobju spoprijemajo s novimi izzivi, ki zahtevajo nove pristope, ki so trgu všečni in usmerjeni v trajnostni, zeleni razvoj podeželja in urbanih območij.

Na obravnavanem območju predstavljajo velik potencial za razvoj kmetijstva nekateri tipični pridelki in izdelki z višjo dodano vrednostjo: vina vipavskega in briškega vinorodnega okoliša, sadje Vipavske doline in Brd (npr. češnje), budanjske marelice, vipavska breskev, kostanj maron (Vitovlje, Pedrovo, Brda), šparglji iz Orehovelj, briška pituralka, goriška sevka, goriški radič, zelišča in oljčno olje. Tradicija oljkarstva se obuja v Brdih in v Vipavski dolini.

Težava, ki bi jo lahko rešili s povezovanjem ponudnikov, kmetovalcev in proizvajalcev ter njihov skupni nastop na trgu, nastaja na eni strani pri pomanjkanju zadostnih količin, saj je povpraševanje po teh izdelkih večje od ponudbe, na drugi strani pa pri pomanjkanju ustreznega podjetniškega znanja in slabe pripravljenosti za povezovanje.

**Kmetijska gospodarstva glede na rabo zemljišč:** Primerjava podatkov za leto 2000 in za leto 2010 kaže, da se površina kmetijskih zemljišč v uporabi in število kmetijskih gospodarstev v vseh občinah na obravnavanem območju zmanjšuje. V letu 2000 je bilo skupaj 27.166 ha kmetijskih zemljišč v uporabi in 3.587 kmetijskih gospodarstev, v letu 2010 pa le še 24.903 ha kmetijskih zemljišč v uporabi in 3.195 kmetijskih gospodarstev. Površina kmetijskih zemljišč v uporabi se je najmanj zmanjšala v Občini Vipava in sicer za 1,4 odstotne točke, najbolj pa v Občini Miren-Kostanjevica in sicer za 30,9 odstotnih točk. Število kmetijskih gospodarstev se je najmanj zmanjšalo v Občini Brda - za 4,6 odstotnih točk, najbolj pa v Občini Miren-Kostanjevica in sicer za 27,1 odstotnih točk.



Tabela 6: Kmetijska gospodarstva glede na rabo zemljišč

OBMOČJE		2000		2010	
		Površina (ha)	Število kmetijskih gospodarstev	Površina (ha)	Število kmetijskih gospodarstev
VSA ZEMLJIŠČA V UPORABI	SLOVENIJA	950.269	86.437	897.769	74.646
	02.11.001 Ajdovščina	9.032	1.014	8.764	960
	02.11.007 Brda	4.251	830	3.963	792
	02.11.075 Miren - Kostanjevica	1.663	140	1.149	102
	02.11.084 Nova Gorica	7.921	1.121	6.787	920
	02.11.136 Vipava	4.299	482	4.240	421
<b>SKUPAJ OBČINE</b>		<b>27.166</b>	<b>3.587</b>	<b>24.903</b>	<b>3.195</b>

Vir: Statistični urad RS, Popis kmetijstva 2010

Glede na tip kmetovanja prevladujejo specializirani gojitelji trajnih travnikov in pašnikov, ki jih je bilo v letu 2010 na območju skupaj 40,8%, tem pa sledijo gojitelji trajnih nasadov, ki jih je bilo skupaj 36,7%.

Značilnost večjega dela kmetijskih zemljišč je njihova univerzalnost. Veliko površin je primernih tako za njive, sadovnjake ali vinograde in kmetje lahko izbirajo med različnimi panogami in možnostmi kmetovanja. V Brdih je prisotno vinogradništvo in oljkarstvo. Še pomembnejše kot prikaz trenutnega stanja in rabe tal bi bila ocena potenciala Vipavske doline za kmetijsko pridelavo.

V Vipavski dolini in v Goriških Brdih je izjemno dolga tradicija kmetijskega izobraževanja, ki je pomembno vplivala na izobrazbeno strukturo, širjenje znanja in novosti ter na stalno prisotnost številnih strokovnjakov, spodbujala kmetijsko izobraževanje med kmeti in zagotavljala njihovo usposobljenost. Pomembno vlogo pri širjenju znanja s področja kmetijstva ima že od leta 1952 Kmetijsko gozdarski zavod Nova Gorica s svojimi oddelki in zaposlenimi strokovnjaki za vse kmetijske panoge, Biotehnična šola v Šempetru pri Gorici in v zadnjih letih Univerza v Novi Gorici (UNG) z Visoko šolo za vinogradništvo in vinarstvo s sedežem v Vipavi.

Povezovanje kmetov, razvoj združništva: Zadruga na Vipavskem in v Goriških Brdih so nastale iz gospodarskih in socialnih interesov, imele pa so tudi kulturni in politični pomen. Njihova značilnost je bila izjemna številčnost in raznovrstnost. Na Vipavskem so ustanovili prvo zadrugo leta 1889, štiri leta kasneje pa še posojilnico in hranilnico. Leta 1894 so vipavski vinogradniki ustanovili vinarstvo zadrugo, ki je bila prva tovrstna zadruga na Kranjskem. Danes sta v Vipavski dolini dve zadrugi - Kmetijska zadruga Vipava, in specializirana Trsničarska zadruga Vrhpolje, kjer



je organizirana združna pridelava trsnih cepljenk. Vinska klet Goriška Brda<sup>1</sup> je bila ustanovljena leta 1955. Klet Brda je največja pridelovalka in izvoznica slovenskih vin, ki s prepoznavnim slogom osvaja ljubitelje vina doma in v kar 26 državah sveta. Klet združuje 400 briških vinogradniških družin, ki že več kot pol stoletja soustvarjajo uspešno zgodbo briškega vinarstva. Njihovo poslanstvo je, da v vinu izrazijo edinstvenost teritorija Goriških Brd ter z uspešnim trženjem prispevajo k razvoju področja in dobrobiti tamkajšnjih ljudi. Glavno vodilo pri vsakodnevem delu je spoštovanje narave in njenih ciklov, saj se kakovost rodi v vinogradu.

Razvoj živilsko predelovalne industrije: Razvoju kmetijstva predvsem v Vipavski dolini je sledil razvoj živilsko predelovalne industrije. Del se jo je oblikoval v okviru Kmetijskega kombinata, iz katerega izhaja podjetje Vipava 1894 z veliko vinsko kletjo in z mlekarno. Mlinotest in Fructal sta nastala na temeljih kmetijstva in kmetijskih pridelkov Vipavske doline. Njihov razvoj je bil hiter in uspešen in preseгла so možnosti oskrbe s kmetijskimi pridelki zgolj iz doline.

### 2.3.2. RIBIŠTVO

Vipavska dolina je pravi raj za športne ribiče. Ribolov v neokrnjeni naravi reke Vipave, ki začne svoj tok v mestu Vipava in se vije dolgih 49 km po Vipavski dolini.

Reka Vipava omogoča izvajanje različnih vrst ribolova. Med ribiči, ki ribarijo v Vipavski dolini, je najbolj priljubljeno muharjenje. Ta starodavni način ribolova, katerega poseben čar je ustvarjanje umetnih muh, je v rabi predvsem za lov postrvi in drugih salmonidov. V vodah Vipavske doline so dovoljeni tudi beličarjenje, vijačenje in talni ribolov.

Muharje navdušujejo soške postrvi s prekrasnim marmoriranim vzorcem. Pogost muharski prijem je tudi lipan, potočna in šarenka. Kdor rad vijači, lahko poskusi srečo pri lovu na ščuko, postrv ali soma. Poleg naštetih vrst rib je v reki Vipavi možno tudi beličarjenje na krape, mreje, klene, podusti in linje.

V reki Vipavi živijo številne zanimive vrste rib, ki jih ribiči lahko po ulovu odnesejo domov ali pa izpustijo nazaj v vodo. Slovenski ribiči si prizadevajo, da bi čim več rib ponovno spustili v vodo in tako ohranili izjemno bogastvo reke.

V zgornjem toku reke Vipave živijo predvsem salmonidi: soška postrv, šarenka, potočna postrv, lipan in križanci. V srednjem toku najdemo salmonide in ciprinide, v spodnjem toku pa živijo pretežno ciprinidi: som, mreja, krap, podust, ščuka, linj, jegulja in druge vrste rib.

Z ribolovnimi revirji v Vipavski dolini upravljajo tri ribiške družine: Ribiška družina Ajdovščina, Ribiška družina Renče in Ribiška družina Soča. Ribolovne dovolilnice se lahko kupijo preko spleta ali na pooblaščenih prodajnih mestih.

**Ribiška družina Ajdovščina (RD Ajdovščina)**<sup>2</sup> pokriva ribolovni revir reke Vipave – zgornji tok, reke Hubelj in Dobravske Krnice. Vodotoki tega območja zajemajo površino približno 29 ha. RD deluje

<sup>1</sup> Vir: <https://klet-brda.si/sl>

<sup>2</sup> Ribiška družina Ajdovščina: <http://www.rd-ajdovscina.com>



na območju občin Ajdovščina in Vipava. Zgornja Vipavska dolina je prepletena z mnogimi potoki, ki jih družina koristi za gojitvene potoke. Vsi pritoki reke Vipave, razen spodnjega Hublja, so namenjeni gojitvi salmonidov. Poleg soške postrvi, potočne postrvi, križancev in šarenke reko Vipavo naseljuje populacija jadranskega lipana, ki je zadnja leta zaradi vlaganj in lastne drsti v porastu. Od ciprinidov so v reki Vipavi štrkavec, grba, mrenič, primorska zelenka, pisana nežica, pisanec, mazenica, kapelj in linj. V Dobravsko krnico RD redno vlaga kra pa in tako skrbi za njegovo bogato lovišče.

Število članov RD je okoli 100. Usmeritve za delo temeljijo na ohranjanju avtohtonih vrst rib, vključevanju v dejavnosti, ki jih prinaša NATURA 2000, skrbi za naravno okolje, prepoznavnosti družine, negovanju dobrih ustvarjalnih odnosov med člani in med drugimi ribiškimi družinami.

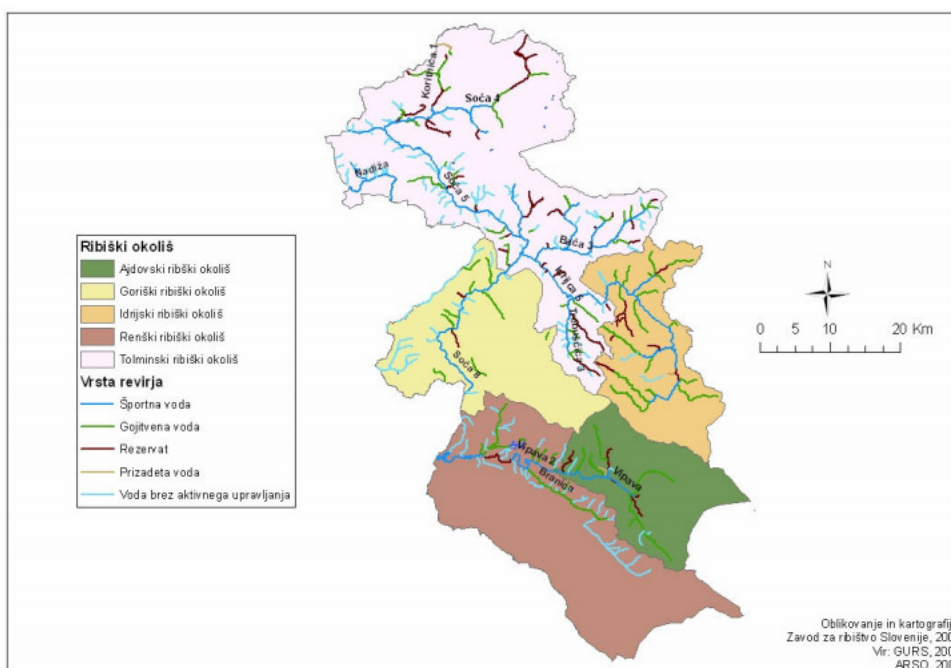
**Ribiška družina Renče** pokriva ribolovni revir reke Vipave – spodnji tok in akumulacijsko jezero Vogršček.

**Ribiška družina Soča** (RD Soča)<sup>3</sup> pokriva ribolovna revirja reke Soče – od izliva potoka Vogršček do meje z Italijo (in njenimi pritoki ter potoki v Goriških Brdih), ter umetna zajezev Kozlink. Ribiška družina Soča je bila ustanovljena leta 1952. Ribiška družina se ukvarja tudi z že dolgoletno vzrejo soške postrvi. V Solkanu je ribogojnica, zgrajena leta 1985, ki je namenjena vzgoji mladice soške postrvi. V neposredni bližini je vališče, kjer se goji soško postrv od ikre do mladice, ki se jih nato vlaga v reko Sočo in gojitvene potoke. Redno se vlaga tudi mladice jadranskega lipana, katerega populacija je v porastu. Za zadovoljitev potreb športnega ribolova se vlaga tudi odrasle šarenke. Glede na vse težave zaradi hidroelektram in ostalih zunanjih dejavnikov je stalež rib zadovoljiv in ribičem ponuja pester, a zahteven ribolov. Tehnika vijačenja ponuja poseben čar ribolova na vrhunskega plenilca, zanimivo pa je tudi muharjenje, saj se na muho obesi prav vse od grbe do soške postrvi. Ribolov je možen tudi na akumulacijskima jezovoma Solkan in Ajba, kjer je dovoljen ribolov z ribiškimi čolni na vesla ali električni pogon.

RD Soča stremi k povečanju staleža avtohtonih vrst rib v vseh vodotokih s povečanjem dela v ribogojnici in s pridobitvijo lastne plemenske jate soške postrvi iz lastnih vodotokov. Potrebno bo izkoristiti dolgoletne izkušnje in obstoječe bogato znanje ter nadaljevati s tesnim sodelovanjem z okoliškimi ribiškimi družinami ter s stroko.

---

<sup>3</sup> Ribiška družina Soča: <http://www.ribiska-druzina-soca.si/page>



**Slika 2: Ribiški okoliši in revirji v Soškem ribiškem območju, vir: Zavod za ribištvo Slovenije, Načrt ribiškega upravljanja v Soškem ribiškem okolišu, osnutek, 2010**

### 2.3.3. GOSPODARSTVO

Na obravnavanem območju je bilo v letu 2016 priglasih 2.555 samostojnih podjetnikov in registriranih 2.369 družb, v letu 2017 pa 2.386 samostojnih podjetnikov in 2.428 gospodarskih družb. Število samostojnih podjetnikov se je nekoliko zmanjšalo glede na predhodno leto, število gospodarskih družb pa se je nekoliko povečalo. Število samostojnih podjetnikov se je zmanjšalo za 6,61 indeksnih točk, število gospodarskih družb pa se je povečalo za 2,49 indeksi točki. Število zaposlenih pri samostojnih podjetnikih se je povečalo za 2,28 indeksnih točk, število zaposlenih v gospodarskih družbah pa za 7,72 indeksnih točk. Največje število samostojnih podjetnikov in družb se nahaja v Mestni občini Nova Gorica, kar je med drugim posledica tega, da je tu največje urbano naselje na območju (Nova Gorica) z visoko koncentracijo podjetij. Najmanj samostojnih podjetnikov in družb je v Občini Brda.

Samostojni podjetniki so v letu 2016 ustvarili približno 168,9 mio EUR prihodkov, družbe pa približno 2.297,7 mio EUR prihodkov, v letu 2017 pa so samostojni podjetniki ustvarili približno 172,4 mio EUR prihodkov, družbe pa približno 2.615,0 mio. Prihodki se torej povečujejo, enako se povečujejo tudi čisti prihodki od prodaje gospodarskih družb na tujem trgu.



Tabela 7: Kazalniki gospodarskih družb v letu 2016

Ime občine	Število družb	Število zaposlenih	Prihodki skupaj (v 1.000 €)	Čisti prihodki od prodaje (v 1.000 €)	Čisti prihodki od prodaje na tujem trgu (v 1.000 €)	Odhodki skupaj (v 1.000 €)
Ajdovščina	430	2.978	402.539	386.865	157.334	375.807
Miren-Kostanjevica	126	589	89.933	89.310	58.463	87.139
Nova Gorica	1.196	7.130	1.022.531	989.580	268.719	966.955
Renče-Vogrsko	106	1.030	190.090	187.322	41.835	184.576
Šempeter-Vrtojba	313	2.723	441.562	423.520	266.474	408.068
Vipava	107	562	97.201	95.728	28.102	90.311
Brda	91	193	53.824	52.682	25.737	50.664
<b>SKUPAJ</b>	<b>2.369</b>	<b>15.205</b>	<b>2.297.680</b>	<b>2.225.007</b>	<b>846.664</b>	<b>2.163.520</b>

Vir: Informacija o poslovanju gospodarskih družb, samostojnih podjetnikov in zadrug v Goriški regiji v letu 2016, AJPEP, Izpostava Nova Gorica



Tabela 8: Kazalniki gospodarskih družb v letu 2017

Ime občine	Število družb	Število zaposlenih	Prihodki skupaj (v 1.000 €)	Čisti prihodki od prodaje (v 1.000 €)	Čisti prihodki od prodaje na tujem trgu (v 1.000 €)	Odhodki skupaj (v 1.000 €)
Ajdovščina	448	3.378	462.908	440.086	181.550	429.995
Miren-Kostanjevica	127	638	115.016	114.130	79.215	109.239
Nova Gorica	1.217	7.463	1.140.437	1.113.451	292.943	1.082.875
Renče-Vogrsko	105	1.042	210.372	206.472	46.618	202.882
Šempeter-Vrtojba	322	3.028	516.715	506.414	345.901	497.456
Vipava	116	619	113.301	109.398	31.525	105.438
Brda	93	211	56.208	55.775	27.099	52.923
<b>SKUPAJ</b>	<b>2.428</b>	<b>16.379</b>	<b>2.614.957</b>	<b>2.545.726</b>	<b>1.004.851</b>	<b>2.480.808</b>

Vir: Informacija o poslovanju gospodarskih družb, samostojnih podjetnikov in zadrug v Goriški regiji v letu 2017, AJ PES, Izpostava Nova Gorica

Tabela 9: Kazalniki podjetnikov v letu 2016

Ime občine	Število podjetnikov	Število zaposlenih	Prihodki skupaj (v 1.000 €)	Čisti prihodki od prodaje (v 1.000 €)	Odhodki skupaj (v 1.000 €)
Ajdovščina	649	350	47.210	46.554	43.067
Miren-Kostanjevica	149	65	6.563	6.509	5.912
Nova Gorica	1.081	654	65.328	64.569	58.966
Renče-Vogrsko	154	64	9.301	9.181	8.398
Šempeter-Vrtojba	223	80	12.627	12.505	11.602
Vipava	164	101	14.672	14.526	14.227
Brda	135	91	13.181	12.607	12.197
<b>SKUPAJ</b>	<b>2.555</b>	<b>1.405</b>	<b>168.882</b>	<b>166.451</b>	<b>154.369</b>

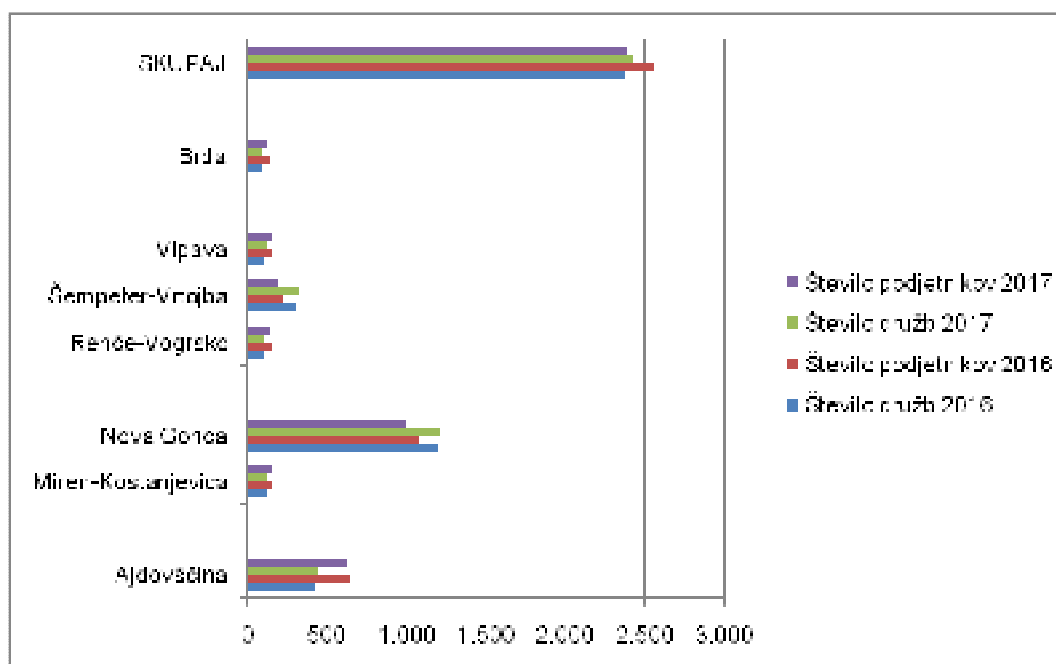


Vir: Informacija o poslovanju gospodarskih družb, samostojnih podjetnikov in zadrug v Goriški regiji v letu 2016, AJ PES, Izpostava Nova Gorica

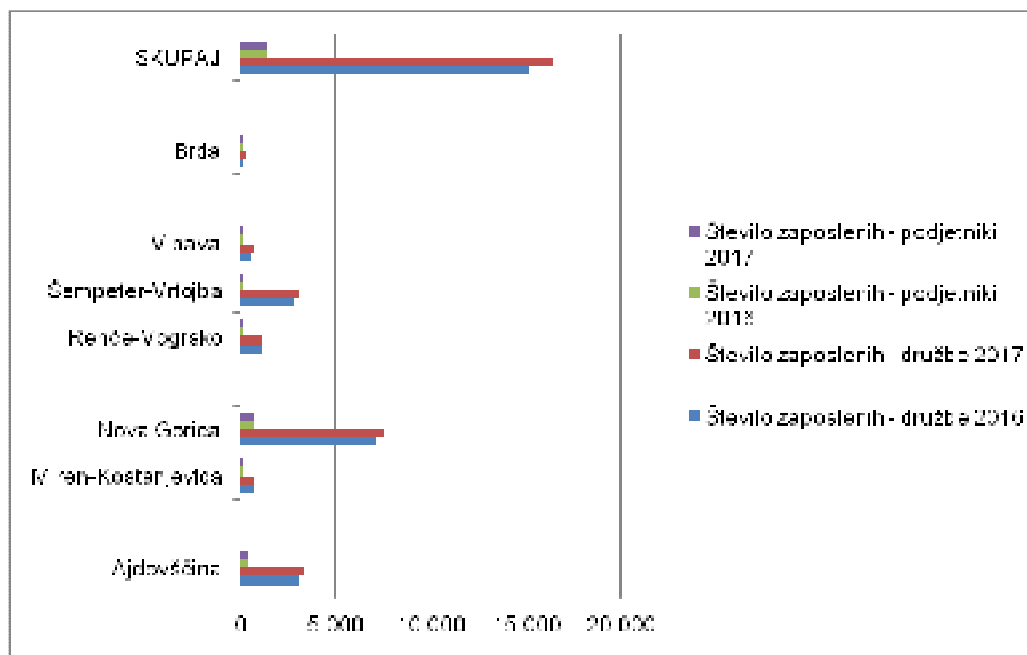
Tabela 10: Kazalniki podjetnikov v letu 2017

Ime občine	Število podjetnikov	Število zaposlenih	Prihodki skupaj (v 1.000 €)	Čisti prihodki od prodaje (v 1.000 €)	Odhodki skupaj (v 1.000 €)
Ajdovščina	618	330	48.801	48.096	45.245
Miren-Kostanjevica	148	72	8.224	8.116	7.397
Nova Gorica	987	668	65.021	64.234	58.696
Renče-Vogrsko	145	67	9.634	9.495	8.651
Šempeter-Vrtojba	198	90	11.175	11.098	10.143
Vipava	158	114	15.270	14.936	14.081
Brda	132	96	14.225	13.649	13.394
<b>SKUPAJ</b>	<b>2.386</b>	<b>1.437</b>	<b>172.350</b>	<b>169.624</b>	<b>157.607</b>

Vir: Informacija o poslovanju gospodarskih družb, samostojnih podjetnikov in zadrug v Goriški regiji v letu 2017, AJ PES, Izpostava Nova Gorica



Graf 3: Število gospodarskih družb in podjetnikov v letih 2016 in 2017, vir: Informacija o poslovanju gospodarskih družb, samostojnih podjetnikov in zadrug v Goriški regiji v letu 2016 in 2017, AJPES, Izpostava Nova Gorica



Graf 4: Število zaposlenih v gospodarskih družbah in pri podjetnikih v letih 2016 in 2017, vir: Informacija o poslovanju gospodarskih družb, samostojnih podjetnikov in zadrug v Goriški regiji v letu 2016 in 2017, AJPES, Izpostava Nova Gorica

#### 2.3.4. TURIZEM

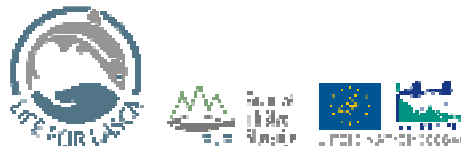


Turizem predstavlja za obravnavano območje LAS perspektivno gospodarsko dejavnost. Območje ima številne potenciale za nadaljnji razvoj turizma, ki temeljijo na bogati naravni dediščini, zgodovinski, tehniški in kulturni dediščini, enogastronomiji ter številnih športnih dejavnostih. Turistične kmetije nudijo ponudbo, ki omogoča ohranjanje domačnosti, originalnosti in etnoloških posebnosti.

Tabela 11: Prihodi in prenočitve turistov

OBČINA			2008		2017	
			Prihodi turistov - SKUPAJ	Prenočitve turistov - SKUPAJ	Prihodi turistov - SKUPAJ	Prenočitve turistov - SKUPAJ
Nova Gorica	DRŽAVE - SKUPAJ	76.505	146.367	96.028	181.951	
		DOMAČI	7.686	16.353	7.504	13.453
			TUJI	68.819	130.014	88.524
	DRŽAVE - SKUPAJ			6.230	10.387	10.860
		DOMAČI		823	1.384	2.891
			TUJI	5.407	9.003	7.969
	DRŽAVE - SKUPAJ			7.564	21.137	22.433
		DOMAČI		4.643	12.994	7.335
			TUJI	2.921	8.143	15.098
Miren - Kostanjevica	DRŽAVE - SKUPAJ			309	766	726
	DOMAČI	167		263	150	302
	TUJI	142	503	576	1.903	
Renče - Vogrsko	DRŽAVE - SKUPAJ			7.977	13.581	
	DOMAČI			1.357	2.142	
	TUJI			6.620	11.439	
Šempeter - Vrtojba	DRŽAVE - SKUPAJ	7.259	14.091	9.766	16.684	
	DOMAČI	1.471	2.571	1.285	2.387	
	TUJI	5.788	11.520	8.481	14.297	
Skupine nastanitvenih objektov - SKUPAJ	DRŽAVE - SKUPAJ	710	1.817	5.255	9.851	
		DOMAČI	300	711	940	1.415
			TUJI	410	1.106	4.315
<b>SKUPAJ</b>				<b>98.577</b>	<b>194.565</b>	<b>153.045</b>
<b>SKUPAJ - DOMAČI TURISTI</b>		<b>15.090</b>		<b>34.276</b>	<b>21.462</b>	<b>34.896</b>
<b>SKUPAJ - TUJI TURISTI</b>		<b>83.487</b>	<b>160.289</b>	<b>131.583</b>	<b>244.228</b>	

Vir: Statistični urad RS, Podatkovni portal SI-STAT



Iz zgornje tabele je razvidno, da se je število turistov v obdobju 2008 do 2017 povečalo za 55% (povprečna letna rast 5,5%), število prenočitev pa za 43% (povprečna letna rast 4,3%). Povprečna dolžina bivanja turistov v letu 2008 je bila 2,0 dni, v letu 2017 pa 1,8 dni. Domačih turistov je le 12,5%, tujih turistov pa kar 87,5%. Največ turistov obišče Mestno občino Nova Gorica.

V letu 2018 je bil ustanovljen **Javni zavod za turizem Nova Gorica in Vipavska dolina**, krovna institucija za pospeševanje turizma na obravnavanem območju. Namen ustanovitve zavoda je skupno načrtovanje, organiziranje in izvajanje dejavnosti turizma na območju občin ustanoviteljic (Mestna občina Nova Gorica, Občina Ajdovščina, Občina Renče-Vogrsko). Občine želijo z njegovo ustanovitvijo in delovanjem doseči oblikovanje usklajene, kakovostne in celovite turistične ponudbe z izkoriščanjem naravnih danosti in etnoloških, kulturnih ter ostalih posebnosti območja.

Zavod bo omogočal promocijo in trženje turistične ponudbe kot integralnega turističnega proizvoda na ravni celotnega turističnega območja. Obenem bodo preko zavoda lahko izvajale naloge, ki se v strategiji slovenskega turizma nanašajo na vodilno destinacijo Nova Gorica in Vipavska dolina.

Skupna turistična destinacija Nova Gorica in Vipavska dolina bo slonela na treh stebrih, to so vino in kulinarika, dediščinski turizem ter športni in doživljajski turizem. Razvoj turizma sočasno omogoča napredek kmetijstva in razvoj različnih dopolnilnih dejavnosti, saj povezuje kmetijsko pridelavo, predelavo, turistično dejavnost in druge aktivnosti v zaokroženo celoto. Turistične kmetije, izletniške kmetije in specializirani vinotoči oziroma osmice predstavljajo dodatno turistično ponudbo. Ne pomenijo le ponudbe hrane in prenočitve, temveč tudi aktivno doživljanje v naravnem in kulturnem okolju, v katerem gostje lahko preživljajo svoj prosti čas. Vinarji in turistične kmetije se tukaj povezujejo v kar tri vinske ceste, in sicer Vinsko cesto Spodnje Vipavske doline, Briško vinsko cesto in Kraško vinsko cesto. Posebno tržno nišo lahko izpolnijo kmetije, ki se ukvarjajo z ekološkim pridelovanjem hrane.

Turistična destinacija na leto ustvari 279.124 nočitev, od katerih jih je 181.951 ustvarjenih v Novi Gorici, v Občini Ajdovščina so lani ustvarili 18.640 nočitev, v Občini Renče-Vogrsko pa 13.581 nočitev. V lanskem letu je število nočitev v teh občinah naraslo za 17% glede na leto 2016, povečevanje števila nočitev so zabeležili tudi v prvih mesecih letošnjega leta.

**Lonely Planet**, največja in ena najvplivnejših medijskih hiš na svetu s področja potovalnega založništva in popotniških vodnikov, je v letu 2018 objavil lestvico top desetih destinacij v Evropi, ki jih priporoča za obisk v letošnjem poletju. Nanjo je umestil tudi **Vipavsko dolino** z obrazložitvijo, da gre »za odličen primerek skritega zaklada v samem osrčju Evrope«<sup>4</sup>.

Sodelavci Lonely Planeta, medijske avtoritete v svetu popotništva, že 45 let raziskujejo svet v iskanju izjemnih doživetij. Tako želijo popotnike opozoriti na, kot pravijo, skrite zaklade kot alternativo obiskom popularnih in pogosto s turisti preobremenjenih destinacij. Vipavsko dolino so na seznam »Lonely Planet's Best in Europe 2018 Top 10 Destination« uvrstili na 9. mesto. V obrazložitvi so zapisali, da si je Vipavska dolina prislužila izpostavljenost kot »izjemno, neodkrito

<sup>4</sup> Vir: <https://www.slovenia.info/sl/novinarsko-sredisce/sporocila-za-javnost/8474-vipavsko-dolino-morate-obiskati-to-poletje-pravi-lonely-planet>



področje, popolno za ljubitelje vina in avantur«. Priporočajo, da je čudovito pokrajino in izstopajočo vinsko ponudbo najbolje odkrivati na lokalno vodenih kolesarskih turah, ki potekajo po mirnih poteh in ki vključujejo postanke za pokušanje in pogovore z domačini. »Vipavska dolina je odličen primerek skritega zaklada v samem osrčju Evrope. Gre za privlačno in šarmantno področje, ki nudi odlična kulinarična doživetja, vznemirljive avanturistične aktivnosti in osupljivo pokrajino – in vse to ne prav daleč iz Ljubljane.

Uspeh Vipavske doline je rezultat sodelovanja in truda različnih deležnikov, ki jo razvijajo kot skupno turistično destinacijo z razvito infrastrukturo in zanimivo ponudbo raznovrstnih produktov.

#### **2.4. OHRANJANJE NARAVE**

Na obravnavanem območju Vipavske doline in Goriških Brd so naravni procesi ustvarili številne naravne pojave, ki izstopajo po posebnih vrednostnih lastnostih. Raznolike naravne lastnosti območja pogojujejo tudi izjemno biotsko raznolikost.

Z namenom ohranjanja raznolikosti žive in nežive narave so vzpostavljena varovana območja narave. To so naravne vrednote, ekološko pomembna območja in območja NATURA 2000. Številni naravni pojavi so varovani kot naravne vrednote. Zaradi visoke stopnje biotske raznovrstnosti je velik del območja vključen v ekološko pomembna območja in NATURA 2000 območja.

Najpomembnejše naravne vrednote so posebej zavarovane kot naravni spomeniki.

Skrb za ohranjanje narave pomeni **zagotavljanje varstva naravnih vrednot in ohranjanje biotske raznovrstnosti** kot bistvenih sestavin kakovostnega naravnega okolja, ki je vsekakor eden izmed temeljev nadaljnjega razvoja območja.

Posebej velja izpostaviti območja NATURA 2000, to so območja, ki so spoznana kot najprimernejša za ohranjanje ali doseganje ugodnega stanja rastlinskih in živalskih vrst, njihovih habitatov in habitatnih tipov, katerih ohranjanje je v interesu Evropske unije, katere del je tudi Slovenija.

**NATURA 2000 območja**, na katerih je sprejemljiv razvoj takšnih aktivnosti, ki omogočajo ohranjanje biotske raznovrstnosti in upoštevajo načela direktiv Evropske unije, je pomembno razumeti tako razvojno priložnost. Končni cilj NATURA 2000 območij je namreč ohranjanje kvalitete okolja v celoti in na ta način zagotavljanje ugodnih pogojev tako za naravo kot za človeka.

Slovenija je ena izmed biotsko najraznovrstnejših držav, kar potrjujejo številne tuje in domače študije. Raznovrstnost se kaže tudi v zelo visokem deležu ozemlja države, vključenega v omrežje Natura 2000<sup>5</sup>.

---

<sup>5</sup> RS, Vlada RS: Program upravljanja območij Natura 2000 2015-2020, 2015.



Analiza doseganja ciljev Strategije ohranjanja biotske raznovrstnosti v Sloveniji<sup>6</sup> ugotavlja, da se je kljub različnim varstvenim režimom in precejšnjem napredku na nekaterih področjih (Natura 2000, zavarovana območja, uvedba ukrepa kmetijsko okoljskih plačil, varstveni ukrepi v gozdovih, načrtovanje pri sladkovodnem ribištvu) stanje ohranjenosti številnih habitatov in vrst v razmeroma kratkem času poslabšalo. Poslabšanje je zlasti posledica predvsem vse večjih pritiskov na biotsko raznovrstnost, zaradi širjenja poselitvenih območij, gradnje industrijskih območij in prometnic ter intenziviranja kmetijskih površin v ravninskih predelih in opuščanja rabe kmetijskih zemljišč v višinskih in odročnih legah.

Omrežje Natura 2000 je v večini držav EU, vključno s Slovenijo, razen manjših pomanjkljivosti določeno in vključuje najbolj ohranjene habitate evropsko ogroženih vrst oziroma habitatnih tipov. Pregled njihovega stanja ohranjenosti se v vseh državah članicah EU izvaja vsakih šest let po pretežno enotni metodologiji. Zadnji poročili o stanju ohranjenosti vrst in habitatnih tipov na podlagi 17. člena Direktive o habitatih in 12. člena Direktive o pticah tako obsegata obdobje od 2007 do 2012<sup>7</sup>.

Na območjih Natura veljajo splošni varstveni cilji, ki so določeni z Uredbo o spremembah in dopolnitvah Uredbe o posebnih varstvenih območjih (območjih Natura 2000) (Uradni list RS, št. 35/13) in so enotni za celotno območje. Za POO Evropska komisija v svojem obvestilu<sup>8</sup> navaja, da morajo biti varstveni cilji območja določeni tako, da prispevajo k ohranjanju ali doseganju ugodnega stanja ohranjenosti vrste ali habitatnega tipa (kar se določa na ravni biogeografske regije v državi). To pa je zaradi ravni podrobnosti in spreminjanja tega stanja smiselno določiti v aktu, ki velja določeno obdobje – programu upravljanja.

Program upravljanja določa podrobnejše varstvene cilje v prilogi 6.1 »Cilji in ukrepi«, ki se praviloma nanašajo na vsako vrsto oziroma habitatni tip (navedeno v tej prilogi z »Ime vrste/HT«, »znanstveno ime vrste« in »EU koda HT«) na vsakem območju Natura 2000 (navedeno v tej prilogi z »ID območja« in »Ime območja«), izhajajo pa iz varstvenih ciljev v skladu z Uredbo o posebnih varstvenih območjih (območjih Natura 2000). Glede na stanje v naravi podrobnejši varstveni cilji (v prilogi pod »Podrobnejši varstveni cilji za«) določajo ali je treba zatečeno stanje ohranjati, obnoviti ali izboljšati, vse zato, da bi vrste oziroma habitatni tipi ostali ali se povrnili v ugodno stanje ohranjenosti. Podrobnejši varstveni cilji so določeni na podlagi referenčnih vrednosti ugodnega stanja. Kategorijo referenčnih vrednosti je uvedla Evropska komisija pri izvajanju Direktive o habitatih in Direktive o pticah<sup>9</sup>.

---

<sup>6</sup> Kus Veenvliet Jana: Analiza doseganja ciljev Strategije ohranjanja biotske raznovrstnosti v Sloveniji. Zavod Symbiosis, 2012

<sup>7</sup> [http://www.zrsvn.si/sl/informacija.asp?id\\_meta\\_type=65&id\\_informacija=579](http://www.zrsvn.si/sl/informacija.asp?id_meta_type=65&id_informacija=579)

<sup>8</sup> Obvestilo Evropske Komisije o določitvi varstvenih ciljev območij Natura 2000: [http://ec.europa.eu/environment/nature/legislation/habitatsdirective/docs/commission\\_note2.pdf](http://ec.europa.eu/environment/nature/legislation/habitatsdirective/docs/commission_note2.pdf)

<sup>9</sup> EUROPEAN COMMISSION. July 2011. Assessment, monitoring and reporting under Article 17 of the Habitats Directive: Explanatory Notes and Guidance. Final Version: [http://circa.europa.eu/Public/irc/env/monnat/library?l=/guidlines\\_reporting&vm=detailed&sb=Title](http://circa.europa.eu/Public/irc/env/monnat/library?l=/guidlines_reporting&vm=detailed&sb=Title)



Varstveni cilji ugodnega stanja na podlagi referenčnih vrednosti opredeljujejo ključne zahteve, ki morajo biti izpolnjene, da je vrsta oziroma habitatni tip v ugodnem stanju. Opredeljujejo velikost populacije (ki pri vrstah z naravnim nihanjem velikosti populacije predstavlja večletno povprečje), velikost habitata oziroma habitatnega tipa in za vsako vrsto oziroma habitatni tip specifične strukture v habitatu ter rabo habitata ali procese, ki so potrebni za vzdrževanje ugodnega stanja vrste oziroma habitatnega tipa.

V prilogi 6.1 »Cilji in ukrepi« določeni podrobni varstveni cilji se praviloma nanašajo na cone območij Natura, ki so prikazana v naravovarstvenem atlasu in na spletni strani Zavoda RS za varstvo narave.

Območja Natura (posebna območja varstva in posebna ohranitvena območja ali potencialna posebna ohranitvena območja) se na nekaterih delih med seboj prekrivajo. V prilogi so taka območja dodatno poimenovana v stolpcu »Skupina območij«. Na območjih, ki so določena za več vrst oziroma habitatnih tipov, so podrobni varstveni cilji med seboj toliko usklajeni, da si ne nasprotujejo. Pri ukrepih, ki se izvajajo z naravovarstvenimi smernicami, se sektorski ukrepi na prekrivajočih se površinah določijo v postopku izdaje naravovarstvenih smernic. Za kmetijstvo so določene ciljne površine, ki se nanašajo na cone v združenih območjih in so zato navedene v posebni prilogi 6.3 »Ciljne površine KOPOP«. Pri izvajanju horizontalnih ukrepov pa prekrivanje ne igra vloge in zato določitev con morebitnega vpisa ni potrebna.

Varstveni ukrepi so v skladu z obvestilom Evropske komisije<sup>10</sup> način za doseganje podrobnih varstvenih ciljev. Te ukrepe izvajajo javne službe in posamezniki, zlasti lastniki zemljišč. Ravnanje posameznikov določa resorna zakonodaja, ta pa ima v ključnih področjih obvezujoče sektorske načrte rabe in varstva naravnih virov (za gozd, ribe, divjad). Ugodno stanje vrst in habitatnih tipov na območjih Natura 2000 v Sloveniji se lahko zagotavlja s sektorskimi načrti in ukrepi upravljanja naravnih virov (gozdarstvo, ribištvo, lovstvo, upravljanje voda) ter s primernim prostorskim načrtovanjem. Na kmetijskih površinah, na katerih ni sektorskega načrtovanja, se lahko ravnanja lastnikov usmerja s finančnimi instrumenti skupne kmetijske politike, zlasti razvoja podeželja.

#### **Natura 2000 v projektne območju:**

SI 3000226 Dolina Vipave obsega 1.464,42 ha. Območje obsega reko Vipavo z nekaterimi njenimi pritoki, ter del dna Vipavske doline s hidromelioracijskimi jarki, glinokopi, travišči in večjimi sklenjenimi območji gozdov, kot je na primer Panovec. Raznoliki habitati so življenjski prostor številnih ogroženih živalskih vrst, predvsem rib, rakov, kačjih pastirjev, metuljev, dvoživk in plazilcev.

<sup>10</sup> Obvestilo Evropske komisije o določitvi varstvenih ukrepov območij Natura 2000:

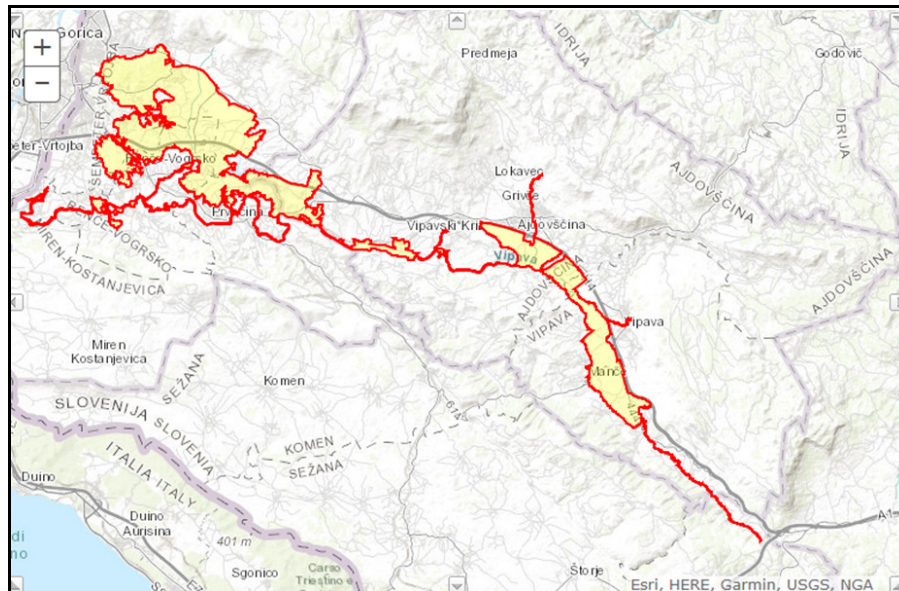
<http://ec.europa.eu/environment/nature/natura2000/management/docs/com%20Note%20conservation%20measures.pdf>

Tabela 12: Kvalifikacijske vrste in habitatni tipi v posebnih ohranitvenih območjih Natura 2000 – Dolina Vipave

ozki vrtenec ( <i>Vertigo angustior</i> )	1014
navadni škržek ( <i>Unio crassus</i> )	1032
strašničin mravljiščar ( <i>Maculinea teleius</i> )	1059
močvirski cekinček ( <i>Lycaena dispar</i> )	1060
travniški postavnež ( <i>Euphydryas aurinia</i> )	1065
črtasti medvedek ( <i>Callimorpha quadripunctaria</i> )	1078*
rogač ( <i>Lucanus cervus</i> )	1083
primorski koščak ( <i>Austropotamobius pallipes</i> )	1092
laški potočni piškur ( <i>Lethenteron zanandreae</i> )	1097
primorska podust ( <i>Chondrostoma genei</i> )	1115
primorska belica ( <i>Alburnus albidus</i> )	1120
mazenica ( <i>Rutilus rubilio</i> )	1136
grba ( <i>Barbus plebejus</i> )	1137
pohra ( <i>Barbus meridionalis</i> )	1138
navadna nežica ( <i>Cobitis taenia</i> )	1149
kapelj ( <i>Cottus gobio</i> )	1163
veliki pupek ( <i>Triturus carnifex</i> )	1167
hribski urh ( <i>Bombina variegata</i> )	1193
laška žaba ( <i>Rana latastei</i> )	1215
močvirska sklednica ( <i>Emys orbicularis</i> )	1220
vidra ( <i>Lutra lutra</i> )	1355
močvirski krešič ( <i>Carabus variolosus</i> )	4014
koščični škratec ( <i>Coenagrion ornatum</i> )	4045
veliki studenčar ( <i>Cordulegaster heros</i> )	4046
Nižinski ekstenzivno gojeni travniki ( <i>Alopecurus pratensis</i> , <i>Sanguisorba officinalis</i> )	6510
Ilirski hrastovo-belogabrovi gozdovi ( <i>Erythronio-Carpinion</i> )	91L0

Dolina Vipave  
SI3000226

Vir: Ministrstvo za kmetijstvo, gozdarstvo in prehrano, Natura 2000 območja in kvalifikacijske vrste na območju neposrednega in daljinskega vpliva 1000m.

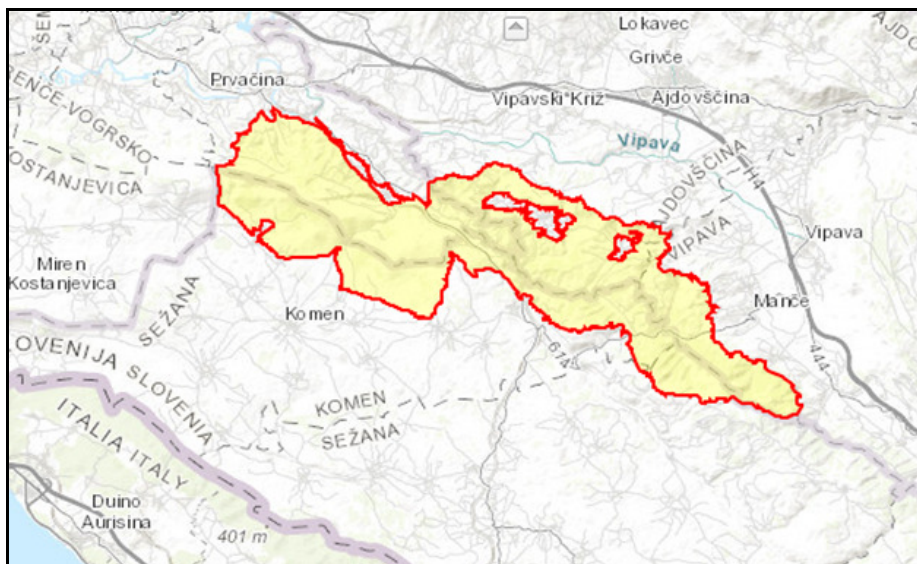


Slika 3: Dolina Vipave: vir: <http://natura2000.eea.europa.eu/Natura2000/SDF.aspx?site=SI3000226#2>

SI3000225 Dolina Branice obsega 6.271,62 ha. Območje zajema zgornji del porečja reke Branice z južnim delom Vipavskih gričev, pa tudi gozd in travišča na Krasu med Kobjeglavo, Škrbino in Taborom, saj se tu prehranjujejo netopirji, ki imajo svoje rodniške kolonije na gradu Rihemberk. Na območju varujemo potoke in druga vodna okolja, gozdove, suha travišča in brinovja, saj so to



življenjska okolja različnih redkih in ogroženih vrst živali (npr. laške žabe, hribskega urha, velikega studenčarja, rogača, bukovega kozlička, močvirskega krešiča...). Posebnost doline Branice, katero velja ohraniti, so tudi visokodebelni sadovnjaki, ki zagotavljajo primerno življenjsko okolje redkim vrstam ptic, kot sta smrdokavra in čuk.



Slika 4: Dolina Branice, vir: <http://natura2000.eea.europa.eu/Natura2000/SDF.aspx?site=SI3000225#2>

SI3000198 Lijak obsega 36.829 ha. To je zatrep kraškega izvira Lijaka s prepadnimi stenami in melišči. Lijak je tipičen kraški bruhalnik, ki deluje le ob največjih deževjih. Osončeva strna pobočja so rastišča črničke. Zaščiteni vrsti sta barjanski okarček in črtasti medvedek.

**Reka Vipava** je reka v jugozahodni Sloveniji, levi pritok Soče. Izvira iz več kraških izvirov v Vipavi in teče večino poti po južnem obrobju Vipavske doline proti zahodu. V spodnjem toku se pomakne povsem ob vznožje Krasa in teče po južnem robu Goriškega polja vse do izliva v Sočo pri Sovodnjah.

Večji desni pritoki so Bela, Hubelj, Lijak in Vrtojba, večja leva pritoka pa sta Močilnik in Branica.



**Slika 5: Izlivni del Močilnika v reko Vipavo, vir: Zavod za ribištvo Slovenije**

Vipava priteče iz več kraških izvirov v južnem delu Vipave, tik za Lanthierijevim dvorcem in tik ob vznožju strmega in gozdnatega zahodnega pobočja Nanosa. Največja izvira sta Podskala in Podfarovž, izdaten izvir je tudi tik pod vhodom v Vipavsko jamo, nekaj manj izdatni so še izviri Pri kapelici, v Podlipci, Za Taborom in pri Perhavčevem mlinu. Že v mestu se izviri združijo v pravo reko, ki hitro zavije po širokem dnu Vipavske doline proti severozahodu. Kmalu dobi z desne pritok Belo, ki pa se velik del leta izgublja v lastnem prodnem vršaju in ne priteče do Vipave, nato z leve strani močnejši Močilnik iz zgornjega dela doline. Od tu naprej reka prečka ravnino Vipavskega polja in z obeh strani sprejema vrsto majhnih potokov ter osuševalnih jarkov, se približa južnemu robu ravnine in sprejme močan desni pritok Hubelj.

Pri vasi Ustje vstopi v nizko flišno gričevje v osrednjem delu doline, skozi katero teče bolj ali manj naravnost proti zahodu po razmeroma ozki dolini, po kateri ne pelje nobena cesta. Dva kilometra naprej se pred Velikimi Žabljami dolina nekoliko razširi in ima precej mokrotno dno, z desne strani pa se reki pridruži železniška proga Prvačina-Ajdovščina. Kmalu se dolina ponovno zoži, saj je tu skoraj celotno dolinsko dno v zadnji ledeni dobi prekril ogromen podor, ki se je utrgal na strmih robu Trnovskega gozda, od njega pa so ostale več deset metrov debele plasti apnenčastega gruščja. Malo pod železniško postajo Batuje reka ostro zavije proti jugu v kratko in ozko sotesko Pekel, nato napravi velik zavoj okrog vasi Zalošče in Saksid, kjer se ji pridruži levi pritok Branica. V nadaljevanju naredi podoben zavoj okrog vasi Dornberk, nato pa reka preide v širši, gosto poseljen in obdelan spodnji del Vipavske doline. Tu ima reka zelo majhen strmec, ima izrazito vijugast tok in naredi več meandrov, pri Renčah se ji pridruži desni pritok Lijak.



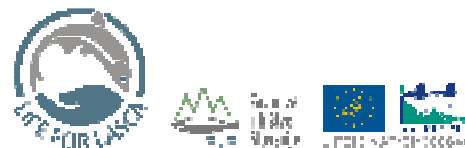
**Slika 6: Del reke Vipave pri Lijaku, Mlin, vir: Zavod za ribištvo Slovenije**

Malo pred Mirnom reka Vipava zadene na plasti paleocenskih apnencev, v katerih zlasti ob nizkem vodostaju izgublja vodo v kraško podzemlje. Povsem na južno obrobje Goriškega polja jo je v zadnji ledeni dobi potisnila Soča, ki je ob vstopu iz soteske nad Solkanom nasula velik prodni vršaj Goriškega polja. Zelo zanimiv je tudi velik meander, znotraj katerega se je pod gradom v odlični obrambni legi namestil Miren, ki ga s treh strani varuje reka Vipava, z južne strani pa mirenski grad. Tu reka dobi z desne še zadnji pritok Vrtojebico, nato prečka državno mejo in teče skoraj ves čas po stiku med severnim robom doberdobskega krasa in prodno ravnino, malo naprej od Sovodenj pa se izlije v Sočo.

Rečni režim reke Vipave je dežno-snežni<sup>11</sup>. Za ta režim je značilen primarni višek, ki nastopi aprila. Lahko se pojavi tudi marca ali celo maja. Razlog za to je velika količina padavin v tem obdobju ter taljenje snega, vendar je taljenje snega v tem primeru drugotnega pomena. Sekundarni višek se pojavi v novembru. Primarni nižek nastopi poleti v mesecu avgustu ali redkeje v septembru. Sekundarni nižek je pozimi, vendar ne traja dolgo. Je večji od primarnega nižka. Potrebno je omeniti, da ima reka poseben tip dežno-snežnega režima, in sicer mediteranski tip, kjer se običajno jesenski dežni maksimum združi z marčno-aprilskim ali se mu povsem približa ali pa ga celo malenkostno preseže.

Na reki Vipavi je leta 2005 na vodomerni postaji Domberk najnižji letni pretok znašal 1.67 m<sup>3</sup>/s, srednji letni pretok 10.7 m<sup>3</sup>/s in najvišji letni pretok 147 m<sup>3</sup>/s. V konicah je absolutno najnižji pretok znašal 0.84 m<sup>3</sup>/s, in sicer avgusta 1988, absolutno najvišji pretok pa je znašal 289 m<sup>3</sup>/s, in

<sup>11</sup> Zavod za ribištvo Slovenije, Načrt za izvajanje ribiškega upravljanja v Soškem ribiškem okolišču, osnutek, 2010



sicer oktobra 1974 ( Hidrološki letopis Slovenije 2005, 2009). Reka Vipava se prebija skozi neprepustne flišne sekvence, ki so naslonjene na Kras in na visoke kraške planote (Trnovski gozd, Nanos in Hrušica). Le te so sestavljene iz zelo prepustnih karbonatnih kamnin. Pojavlja se predvsem apnenec in dolomit. Padavinska voda na Krasu in na visokih kraški planotah ponikne v notranjost površja in kasneje privre na dan ob stiku s flišem, ki je neprepusten.

Po uradnih podatkih stalnega monitoringa voda je reka Vipava v celotnem toku v dobrem kemijskem stanju, ekološko stanje vode v reki pa je v zgornjem toku dobro, v spodnjem toku pase poslabša na zmerno. V najspodnejšem delu se kakovost vode v strugi Vipave še poslabša zaradi dotoka odpadnih vod iz opekarn (Goriške opekarne) in precej onesnažene Vrtojbe.

Struga Vipave je v večjem delu toka umetno preoblikovana, ob regulacijah v osemdesetih letih 20. stoletja so njeno vijugasto strugo na več mestih zravnali, naravno rečno korito pa preuredili v umetno korito s trapezastim prečnim prerezom in s kamnometom utrjenimi brežinami. Takrat so na daljših odsekih tudi odstranili obrežno vegetacijo, ki se le počasi obnavlja, na nekaterih odsekih pa so brežine še vedno povsem gole zaradi 'čiščenja' brežin. V tako preoblikovani rečni strugi se voda ob poletnih nižjih prekomerno segreje, že itak majhni poletni pretoki se še bolj zmanjšajo, kar negativno vpliva na živi svet v vodi in poveča koncentracije onesnaževal v vodi.

Struga Vipave je v veliki meri antropogeno preoblikovana, v bolj ali manj naravnem stanju so le nekateri krajši odseki, npr. pri Novakovem mlinu v Dolenjah in v soteski Pekel. Za živi svet so posebej pomembni nekateri ohranjeni meandri, pri vasi Brje in pod Renčami, ob katerih so zadnji skromni ostanki nekdanjega nižinskega poplavnega gozda v Vipavski dolini in so tudi evidentirani kot naravne vrednote. Kljub preoblikovanosti je celotna struga Vipave vključena v območje Natura 2000 (Dolina Vipave).

Zaradi precejšnje vodnatosti in razmeroma čiste vode živijo v Vipavi kljub preoblikovanosti struge številne vrste rib. Od domorodnih vrst so v Vipavi prisotne vrste grba (*Barbus plebejus*), štrkavec (*Squalius squalus*), lipan (*Thymallus thymallus*), potočna postrv (*Salmo trutta*), soška postrv (*Salmo marmoratus*) in v spodnjem toku ščuka (*Esox lucius*). V reki Vipavi so prisotne tudi tujerodne vrste rib, iz Severne Amerike prinešena šarenka (*Oncorhynchus mykiss*), podust (*Chondrostoma nasus*) iz donavskega porečja in v spodnjem toku som (*Silurus glanis*).

**Primorska podust** je edina predstavnica svojega rodu. V dolžino zraste od 18 do 20 cm, največ pa 30 cm. Zanja so značilna usločena podstojna usta s hrustančasto ploščico. Po bokih, od glave do repne plavuti, poteka široka temna proga. V hrbtni plavuti ina od osem do devet razvejanih plavutnic.

Primorska podust<sup>12</sup> živi v skupinah in naseljuje srednje odseke nižinskih vodotokov ter njihove glavne pritoke s prodnatim dnom. Ustreza ji srednje hiter do hiter vodni tok. Zadržuje se v tolmunih, ob globljih brežinah ali v osrednjih tokovih. Drsti se v predelih hitrega toka. V Sloveniji velja primorska podust za izumrlo vrsto, manjša populacija se je še ohranila v potoku Kožbanjšček

---

<sup>12</sup> Zavod za ribištvo Slovenije, Načrt za izvajanje ribiškega upravljanja v Soškem ribiškem okolišju, osnutek, 2010

v Goriških Brdih. V soškem ribiškem območju je z Uredbo o Naturi 2000 varovano naslednje območje, pomembno za varstvo primorske podusti in njenih habitatov: Dolina Vipave SI 3000226.

Varstveni cilji: ohranjanje ekoloških značilnosti habitata primorske podusti, ohranjanje oziroma vzpostavljanje prehodnosti vodotoka, ki omogoča povezanost populacij in pretok genskega materiala, dostop do drstišč ter ohranjanje drstišč.

Varstveni ukrepi: liberalen ribolovni režim in povečan ribolovni pritisk za tujerodne vrste, ki so lahko v interakciji s primorsko podustjo (som in podust), raziskave o prisotnosti oziroma razširjenosti primorske podusti, ugotovitev stanja in določitev ukrepov, izvedba projektne naloge »Raziskave o razširjenosti podusti v Vipavi in njenih pritokih s poudarkom na ugotavljanju morebitne prisotnosti osebkov primorske podusti« in v nadaljevanju akcijski načrt upravljanja s podustjo.

Septembra 2013 je bila v porečju Idrije najdena populacija primorske podusti. Gre za izjemno najdbo, saj sta bili do sedaj v Sloveniji za to vrsto znani le dve nahajališči. Leta 1996 so jo našli v potoku Vogršček, leta 2003 pa v potoku Vrtojba. Vogršček je danes akumulacija, v Vrtojbi pa primorska podust, kljub mnogim vzorčenjem, ni bila več potrjena.

Projekt LIFE for LASCA zajema podrobnejše raziskave o razširjenosti in naseljenosti primorske podusti. Glede na to, da je bila v jadransko povodje vložena podust, je za nesporno odločitev juvenilnih osebkov vrste potrebna tudi genetska analiza osebkov.



Slika 7: Primorska podust, vir: Zavod za ribištvo Slovenije

## **2.5. STANJE INFRASTRUKTURE IN OPREMLJENOSTI Z OSNOVNIMI STORITVAMI**

Za usklajen razvoj obravnavanega območja Goriških Brd in Vipavske doline je nujna vsaj osnovna infrastruktura, kot so cestna in železniška infrastruktura, oskrba s pitno vodo in komunalna infrastruktura, energetska infrastruktura ter informacijska infrastruktura. Na kakovost bivanja pa vplivajo tudi oskrbne funkcije, ki vključujejo šole, socialnovarstvene in zdravstvene ustanove, trgovine, pošte in kulturne domove. Z vidika dodane vrednosti so zelo pomembna vlaganja v turistično infrastrukturo, ki lahko pomembno prispeva k turistični privlačnosti in s tem k izboljšanju gospodarskega položaja območja.



**Cestna in železniška infrastruktura:** Z razvojem prometne infrastrukture se podpira razvoj policentričnega omrežja naselij, skladen razvoj območij s skupnimi prostorsko razvojnimi značilnostmi, medsebojno dopolnjevanje funkcij podeželskih in urbanih območij ter njihovo povezanost z evropskimi prometnimi sistemi in urbanim omrežjem. Nezadostna prometna dostopnost je na območju Goriških Brd in spodnje Vipavske doline.

Goriška Brda so povezana z zaledjem samo preko zelo ovinkaste ceste Solkan-Gonjače-Dobrovo in Plave-Gonjače. Prebivalci Brd se v veliki meri poslužujejo povezave preko Italije v smeri Dobrovo-Vipolže-Gorica in Dobrovo-Neblo-Videm.

V spodnji Vipavski dolini so problem predvsem prečne povezave v smeri sever-jug med Selom in Dornberkom. Predvidena je tudi izgradnja obvozne ceste ob Dornberku, ki bi promet z regionalne cestne povezave do Sežane (R1 204) speljala mimo centra naselja. Vasi so večinoma povezane z asfaltnimi cestami.

Občini Ajdovščina in Vipava ležita tik ob V. panevropskem prometnem koridorju, na prečni cestni povezavi mednarodnega pomena Kijev (Ukrajina) - Milano (Italija). Prometna dostopnost občin Ajdovščina in Vipava je zaradi hitre ceste, ki poteka skozi Vipavsko dolino zelo dobra. Stanje regionalnih cestnih povezav (I reda) je v glavnem dobro, vendar so nekateri odseki, predvsem regionalnih cest II in III reda, potrebni posodobitve in obnove. Lokalne ceste med naselji so večinoma asfaltirane, vendar pa zaradi visokih stroškov vzdrževanja iz leta v leto slabše. Poleg denarja za redno vzdrževanje lokalne cestne infrastrukture pa primanjkuje tudi sredstev za posodobitev in novogradnje cestne infrastrukture na lokalni ravni. Dostopnost območja po javnih cestah je dobra, potrebno pa je izpostaviti dejstvo, da je na celotnem območju pomanjkanje kolesarskih poti, ki bi pomembno doprinesle k višji kakovosti bivanja in tudi boljšim pogojem za razvoj turizma.

Železniška infrastruktura je slaba in potrebna obnove. Najpomembnejšo železniško povezavo predstavlja navezava Nove Gorice na vzhodnoevropski koridor. Železniška proga Sežana – Jesenice s slepim krakom do Ajdovščine je enotirna in tehnično zastarela ter potrebna obnove in posodobitve (elektrifikacija). Progo uporablja samo tovorni vlak, potniške linije so ukinjene.

**Javni potniški promet:** Javni potniški promet je z izjemo območja Mestne občine Nova Gorica relativno slabo razvit. Redne avtobusne povezave so večinoma zagotovljene le v smeri glavnih regionalnih prometnic, vendar so redke, slabo zasedene, njihovo število pa upada. Dostop z javnim prevozom do centralnih dejavnosti v središčih (zdravstvo, izobraževanje, uprava) je za prebivalce na razpršenih območjih poselitve slab. Poskrbljeno je za šolske prevoze. Prevladuje osebni potniški promet. Ključni izziv so neurejene povezave med okoliškimi vasi in mestnimi središči ter dolgotrajne vožnje, kar najbolj prizadene starejše ljudi brez lastnega prevoza. Potrebno si je prizadevati za spremembo potovalnih navad prebivalcev območja. Spodbujati je potrebno pešačenje, uporabo koles ter uporabo javnega potniškega prometa.

**Zdravstvo in socialna oskrba:** Osnovne zdravstvene storitve na območju Nove Gorice in okolice zagotavlja Zdravstveni dom Osnovno varstvo Nova Gorica, ki od leta 1991 deluje kot samostojen javni zavod in opravlja svojo dejavnost na območju občin ustanoviteljic – Mestne občine Nova Gorica ter občin Brda, Kanal ob Soči, Miren-Kostanjevica, Šempeter-Vrtojba in Renče-Vogrsko.



Zavod opravlja svojo dejavnost na 17 lokacijah, od katerih je 15 v večjih urbanih središčih območja vključno z naseljem Nova Gorica.

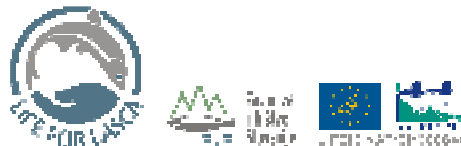
Zdravstveni dom Ajdovščina je eden izmed javnih zavodov, ki deluje na območju občin Ajdovščina in Vipava ter skupaj pokriva področje družbenih dejavnosti – področje, ki je za kvaliteto bivanja in dela občanov izrednega pomena. Podpora obeh občin ustanoviteljic na začrtani smeri razvoja zdravstvenega doma kaže, da je samostojna organizacijska oblika zavoda primerna in omogoča kvaliteten razvoj zdravstvene dejavnosti. Danes skupaj s koncesionarji pokriva v mreži javne zdravstvene službe na primarni ravni zdravstvene potrebe več kot 24.000 prebivalcev obeh občin, na skupni površini 352 km<sup>2</sup>. Največja cestna razdalja je 18 km. Naselja so razpršena in nekatera težje dostopna. Sedež ZD je po izgradnji hitre ceste prometno dobro povezan z zavodi sekundarne ravni. Oddaljenost od splošne bolnišnice Franca Derganca Nova Gorica je 25 km, oddaljenost od UKC Ljubljana pa 80 km. Oprema v zdravstvenem domu omogoča optimalno delo. V zadnjih letih med poslanstvi zavoda vse bolj poudarjajo pomen vzpodbujanja preventivnih dejavnosti, opuščanja škodljivih navad za krepitev zdravja in preprečevanja bolezni. ZD Ajdovščina svojo dejavnost opravlja na sedežu v Ajdovščini, v Zdravstveni postaji v Vipavi, Centru za izobraževanje, rehabilitacijo in usposabljanje v Vipavi, na domu pacientov in na terenu. Podporo osnovnim dejavnostim zagotavljajo s storitvami diagnostičnega in zobotehničnega laboratorija, rentgenskimi storitvami, fizioterapevtskimi in upravno tehničnimi storitvami. Prihodke dopolnjujejo s tržno dejavnostjo zlasti na področju medicine dela, prometa in športa, zobozdravstva, ginekologije in vzgojno preventivnih dejavnosti.

Na območju se v Šempetru pri Gorici nahaja tudi Splošna bolnišnica "Dr. Franca Derganca" Nova Gorica, ki je osrednja regionalna zdravstvena ustanova.

Na obravnavanem območju deluje Dom upokoencev Nova Gorica, ki je osrednji socialnovarstveni zavod in nosilec izvajanja institucionalnega varstva starejših oseb. Sedež zavoda in dom upokoencev se nahaja v Novi Gorici, kjer lahko sprejmejo 215 stanovalcev, v poslovni enoti v Podsobotinu v Goriških Brdih pa 94. V Renčah ponuja tovrstne storitve zasebnik s koncesijo - Medic Hotel Renče, ki lahko sprejme 70 stanovalcev, v Gradišču nad Prvačino pa se nahaja DU Gradišče, ki nudi storitve 145 stanovalcem. V Ajdovščini deluje Dom starejših občanov Ajdovščina s kapaciteto 151 oskrbovancev, v Vipavi pa Zavod Pristan s kapaciteto 104 oskrbovancev.

Center za socialno delo Nova Gorica, ki je pristojen za območje Upravne enote Nova Gorica organizira in izvaja dejavnosti, s katerimi preprečuje ali odpravlja socialne stiske ter koordinira in usklajuje socialne akcije v lokalnem okolju tako, da sodeluje z vsemi drugimi izvajalci, ki so nosilci socialno varstvenih programov. Na področju varstva ranljivih skupin in ljudi v stiski delujejo številne nevladne organizacije in Varstveno delovni center, ki kot edini zavod v Sloveniji izvaja storitve dolgotrajne rehabilitacije za osebe s pridobljenimi možganskimi poškodbami in sprejema uporabnike iz cele države. V letu 2015 je v Novi Gorici odprla svoja vrata tudi informacijska pisarna za pomoč ljudem v stiski. Center za socialno delo Ajdovščina opravlja naloge socialnega varstva otrok, mladostnikov, družine, odraslih ter posrednika socialnih transferjev na območju občin Ajdovščina in Vipava. Dostopnih je kar nekaj programov pomoči ranljivim skupinam (na primer »Malorca« - hiša za brezdomce, programi za pomoč osebam s težavami v duševnem zdravju ipd.).

**Oskrba s pitno vodo:** Vodovodna mreža je na obravnavanem območju dobro razvita, vendar stara in dotrajana. Največji problemi se pojavljajo v daljših sušnih obdobjih na območju Goriških Brd.



Spodnja Vipavska dolina se oskrbuje iz izvira Hubelj, ki je kakovosten, a včasih nezadosten. Goriška Brda se oskrbujejo iz izvira Mrzlek. Sprejeti je potrebno ustrezne ukrepe za zaščito podtalnice na Vrtojbenko – Mirenskem polju. Na območju Mestne občine Nova Gorica je potrebno nadaljevati z raziskavami potencialnih virov pitne vode in jih zaščititi, saj je območje občine potencialno vododeficitarno območje. Na območju občin Ajdovščina in Vipava je pomemben izvir Hublja. Večina vodnih virov je v upravljanju komunalnih služb in jih bo potrebno zaščititi in opredeliti ustrezne varovalne pasove. Kvaliteta pitne vode, zaradi vsebnosti mikroorganizmov niha. Večina naselij v občinah Vipava in Ajdovščina ima zadostne količine pitne in protipožarne vode.

**Odvajanje in čiščenje odpadnih voda:** Zgrajeno čistilno napravo ima naselje Prvačina, na katero so priklopljena naselja Prvačina, Dornberk, Tabor in Gradišče. Za naselja Ozeljan, Šmihel, Šempas, Osek in Vitovlje se načrtuje skupna čistilna naprava s kanalizacijskim omrežjem. Načrtuje se izgradnja več čistilnih naprav (Vedrijan, Vrhovlje, Dobrovo, Renče, Vogrsko, Volčja Draga, Bukovica in drugih). Nova centralna čistilna naprava s kapaciteto 51.000 PE služi čiščenju odpadnih voda za del Mestne občine Nova Gorica, del Občine Miren-Kostanjevica in Občine Šempeter-Vrtojba. Na obravnavanem območju je potrebno urediti oziroma posodobiti še precej kanalizacijskega omrežja predvsem z malimi čistilnimi napravami.

**Komunalni odpadki:** Ravnanje z odpadki sledi strategiji ravnanja z odpadki, ki jo je sprejela Vlada Republike Slovenije, in evropski zakonodaji. Količine komunalnih odpadkov bo mogoče zmanjšati z ustrezno organizacijo zbiranja in izrabe posameznih vrst odpadkov. Še vedno obstajajo črna odlagališča, ki so deloma sanirana. Evidence nad dejanskimi razmerami ni, kar dolgoročno predstavlja okoljsko grožnjo.

Odpadki se odvažajo na druga odlagališča v Sloveniji. Večina občin načrtuje izvajanje ukrepov za zmanjševanje količin komunalnih odpadkov (sortiranje) ter racionalizacijo zbiranja in odvoza. Glede na sprejeto uredbo v letu 2011, ki določa ločeno zbiranje, se povečuje delež ločeno zbranih odpadkov, občine pa so že uredile zbirne centre na svojih območjih.

**Energetska infrastruktura:** Reka Vipava z obstoječimi jezovi predstavlja velik potencial za izkoriščanje vodne energije v malih hidroelektrarnah. Poleg obstoječih malih hidroelektrarn v Orehovljah in Biljah je načrtovana še gradnja dveh malih hidroelektrarn v Mirnu – na jezu v Grapcu ter na jezu pri Šelu.

Za pridobivanje dodatne električne energije se uporabljajo predvsem sončna energija in biomasa. Uporaba sončne energije kot dodatni vir energije je pogost pri individualnih gradnjah, spodbujati pa je potrebno njeno uporabo tudi za oskrbo objektov družbene infrastrukture, športno rekreacijskih objektov, območij za kmetijsko proizvodnjo in drugih. Na območjih strnjene pozidave Brd in Vipavske doline so možnosti za sistem daljinskega ogrevanja na biomaso. Možnosti za pridobivanje dodatne električne energije predstavlja tudi bioplina na živinorejskih kmetijah in energija vetra v Vipavski dolini. Spodbuja se energetska varčna gradnja. Območje je primerno za izkoriščanje sončne energije. V ta namen je bila zgrajena sončna elektrarna na hitri cesti Vrtojba-Selo. Poleg tega pa se s sončno energijo ogreva vse več kmetij. Narašča tudi zanimanje za vgradnjo toplotnih črpalk in izgradnjo energetske varčnih hiš.

Energetska oskrba na območju občin Ajdovščina in Vipava večinoma temelji na električni energiji in tekočih gorivih. Le občinski središči Vipava in Ajdovščina sta neposredno vezani tudi na dobavo



zemeljskega plina. Trda goriva, še zlasti drva pa so poleg plinskega olja glavni energetski vir za ogrevanje v hribovskih območjih. Celotna regija ima le en priključek na nacionalno elektro omrežje, kar povzroča relativno ogroženost oskrbe. Na razvojno pomembnih območjih in v centrih je potrebno zgoščevanje mreže RTP 20/0,4 KV ter obnoviti in posodobiti oskrbo v nekaterih odročnejših predelih občin Ajdovščina in Vipava, saj tam omrežje ne prenese večjih obremenitev in je izrazito nestabilno, kar povzroča izpade ob vsaki močnejši nevihti. Lastnih virov energije, z izjemo manjše HE Hubelj, sončne elektrarne na halah bivše tovarne LIPA, sončne elektrarne v Podnanosu in v industrijski coni v Gojačah ter lesne biomase, na območju ni oziroma niso dovolj izkoriščene. Možnosti izkoriščanja alternativnih virov energije (predvsem okolju prijaznih) so v tem prostoru velike, vendar so v glavnem tudi neizkoriščene ali pa slabo izkoriščene. Med alternativne vire energije, ki so v na obravnavanem območju dostopni, lahko vključimo vsaj štiri, ki jih je možno izkoriščati v večji meri: lesno biomaso, ki je glede na relativno veliko gozdnatost območja slabo izkoriščena; energija vetra, pri čemer največji problem predstavlja odpor do gradnje velikih sistemov vetrnih elektrarn; sončno energijo (veliko število sončnih dni v letu) pri čemer problem predstavljajo visoka začetna vlaganja v opremo, ter geotermalna energija, ki je še popolnoma neraziskana.

**Informacijska infrastruktura:** Pokritost z mobilno telefonijo ostaja problem le v določenih ožjih območjih. Občine si prizadevajo za zagotavljanje pogojev za opremljenost vseh naselij s sodobno telekomunikacijsko infrastrukturo. Na območjih razpršene poselitve bodo sčasoma zagotovljene brezžične povezave. Povečevala se bo možnost priključitve na optične kable ter pokritost z radijskimi in digitalnimi televizijskimi signali, signali za mobilno telefonijo ter drugimi.

## 2.6. INSTITUCIONALNA ORGANIZIRANOST NA PODROČJU RIBIŠKE POLITIKE V SLOVENIJI

**Ministrstvo za kmetijstvo, gozdarstvo in prehrano (MKGP)**<sup>13</sup> v okviru svojih pritojnosti obsega tudi delovno področje ribištvo. Ribištvo je dejavnost, ki zajema ribolov, akvakulturo, predelavo, trženje rib in ribiških proizvodov. Po standardni klasifikaciji dejavnosti v Republiki Sloveniji je sladkovodno ribištvo opredeljeno na negospodarski ribolov, gojenje sladkovodnih organizmov ter na predelovalno dejavnost. Akvakultura predstavlja vzrejo vseh vodnih organizmov in zajema tako vzrejo sladkovodnih organizmov. Predelava in trženje sta del ribiške dejavnosti, ki ribam in ribiškim proizvodom dajeta dodano vrednost in zagotavljata potrošnikom kakovostne proizvode.

**Agencija RS za kmetijske trge in razvoj podeželja (ARSKTRP)**<sup>14</sup> je organ v sestavi MKGP in za področje ribištva. Opravlja naloge plačilnega organa pri črpanju nacionalnih in evropskih sredstev v okviru izvajanja strukturnih ukrepov s področja ribištva. Agencija je s pripravo in izvajanjem dolgoročnega načrta razvoja sistemske podpore kmetijstvu ter razvoja organizacije osrednji povezovalni element med institucijami Evropske unije, Slovenije in upravičenci do sredstev. Poleg izplačevanja sredstev izvaja informiranje, izobraževanje in svetovanje vladnim in nevladnim organizacijam ter podjetjem v živilsko-predelovalni industriji. Delo agencije predstavlja tudi referenčno profesionalno središče za kadre iz držav jugovzhodne Evrope.

<sup>13</sup> Ministrstvo za kmetijstvo, gozdarstvo in prehrano: [http://www.mkgp.gov.si/si/delovna\\_podrocja/ribistvo](http://www.mkgp.gov.si/si/delovna_podrocja/ribistvo)

<sup>14</sup> Agencija RS za kmetijske trge in razvoj podeželja: [http://www.arsktrp.gov.si/si/o\\_agenciji/pristojnosti](http://www.arsktrp.gov.si/si/o_agenciji/pristojnosti)



**Inšpektorat RS za kmetijstvo, gozdarstvo in prehrano**<sup>15</sup> ima glavno nalogo izvajanje nadzora zakonov, drugih predpisov in aktov iz delovnega področja MKGP. Za področje ribištva je pristojna inšpekcija za lovstvo in ribištvo, ki se nadalje pokriva tudi sladkovodno ribištvo. Inšpekcija za lovstvo nadzira spoštovanje določil zakona o divjadi in lovstvu, zakona o ohranjanju narave in zakona o zaščiti živali ter na njihovi podlagi izdanih podzakonskih aktov. Inšpektorji nadzirajo izvajanje koncesijskih pogodb, vodenje evidenc, delo lovske čuvske službe, izvajanje lova, uporabo lovskega orožja, izvajanje lovskogojitvenih načrtov, izvajanje ukrepov za preprečevanje škod, poslovanje v lovskih organizacijah, različne dejavnosti v okolju divjadi, zadrževanje divjadi v ujetništvu, spuščanje psov brez nadzora v prosto naravo, polhanje, sokolarjenje itd. Inšpekcija za ribištvo nadzira izvajanje ribolova na morju in v sladkih vodah, izvajanje ribiškogojitvenih načrtov in poslovanje v ribiških družinah in Zavodu za ribištvo Slovenije, trgovanje z ribiškimi proizvodi, itd.

Inšpekcija za lovstvo in ribištvo opravlja tudi nadzor tudi pri preparatorjih, imetnikih živali zavarovanih vrst in ukrepa ob posegih v naravni razvoj živali zavarovanih vrst. Inšpektorji vodijo inšpekcijske postopke in izrekajo ukrepe po zakonu o inšpekcijskem nadzoru. Inšpekcijski organi so po zakonu o prekrških od leta 2005 dalje tudi prekrškovni organi, ki v zvezi z ugotovljenimi kršitvami proti kršiteljem ukrepajo v t.i. hitrem postopku in izrekajo sankcije z odločbo o prekršku (opomin, globa) ali izdajo plačilnega naloga, v kolikor ugotovijo kršitev na kraju samem.

**Uprava RS za varno hrano, veterinarstvo in varstvo rastlin (UVHVVR)**<sup>16</sup> je strokovni organ v sestavi MKGP, pristojen za področje varne hrane in krme, veterinarstva in varstva rastlin. UVHVVR je bila ustanovljena 1. januarja 2013 z združitvijo Veterinarske uprave RS, Fitosanitarnе uprave RS, Direktorata za varno hranoter dela Inšpektorata za kmetijstvo, gozdarstvo in prehrano. Namen ustanovitve sta racionalizacija in učinkovitost upravljanja s tveganji na vseh področjih pristojnosti UVHVVR, s ciljem zagotavljanja varnosti celotne prehranske verige. Strokovna področja upravne in nadzorne pristojnosti UVHVVR med drugim obsegajo varnost in kakovost živil živalskega in rastlinskega izvora, zdravje in dobrobit živali, živalsko krmo, zdravje rastlin, semenski material in fitofarmaceutvska sredstva, razen upravnih nalog na področju zaščite kmetijskih pridelkov in živil (shem kakovosti).

**Zavod za ribištvo Slovenije (ZZRS)**<sup>17</sup> je javni zavod, ki ga je ustanovila Republika Slovenija. Njegove naloge so javne in strokovne naloge na podlagi Zakona o sladkovodnem ribištvu. Zavod vodi ribiški kataster kot javno knjigo, v katerem so v glavnem zbrani podatki o sladkovodnem ribištvu. Poleg tega Zavod nudi pomoč pri zbiranju podatkov za informacijski sistem ribištva (InfoRib), ki ga upravlja MKGP ter opravlja druge strokovno raziskovalne naloge na podlagi Zakona o morskem ribištvu kot na primer tržne dejavnosti s področja športno rekreativnega ribolova in gojitve rib, ter različne raziskovalne in strokovne naloge s področja ribiške biologije. Kot osrednja strokovna institucija s področja ribištva v Republiki Sloveniji se Zavod vse od njegove ustanovitve trudi izvajati aktivnosti, ki bodo prispevale k trajnostnemu upravljanju z ribjim življenjem in ohranitvi njegove pestrosti.

---

<sup>15</sup> Inšpektorat RS za kmetijstvo, gozdarstvo in prehrano:

[http://www.ikglr.gov.si/si/delovna\\_podrocja/dejavnost\\_inspekcije\\_za\\_lovstvo\\_in\\_ribstvo](http://www.ikglr.gov.si/si/delovna_podrocja/dejavnost_inspekcije_za_lovstvo_in_ribstvo)

<sup>16</sup> Uprava RS za varno hrano, veterinarstvo in varstvo rastlin: [http://www.uvhvvr.gov.si/si/o\\_uvhvvr](http://www.uvhvvr.gov.si/si/o_uvhvvr)

<sup>17</sup> Zavod za ribištvo Slovenije: <https://www.zzrs.si/page/zzrs/#dejavnosti>



**Ribiška zveza Slovenije (RZS)**<sup>18</sup> je samostojna in nepridobitna zveza društev. Deluje na podlagi Zakona o društvih in Zakona o sladkovodnem ribištvu. RZS je zveza vseh ribiških družin (RD), organiziranih po Zakonu o društvih. V RZS je 64 ribiških družin, ki imajo od leta 2010 sklenjene koncesijske pogodbe za izvajanje ribiškega upravljanja v ribiških okoliših. RD in s tem tudi RZS delujejo v javnem interesu. RD upravljajo z vodnim življenjem v približno 90% sladkovodnih površin, približno 10% pa je takoimenovanih izločenih vod. To so vode, izvzete iz ribiških okolišev: komercialni ribniki in vode posebnega pomena. V slednjih izvaja ribiško upravljanje Zavod za ribištvo Slovenije. RZS je krovna organizacija slovenskih sladkovodnih ribičev. Namen delovanja RZS je uresničevanje skupnih in posebnih interesov članov na področju sladkovodnega ribištva v Sloveniji, opredeljenih v strategiji delovanja RZS.

**Kmetijsko gozdarska zbornica Slovenije (KGZS)**<sup>19</sup> je nevladna stanovska organizacija, ustanovljena na podlagi Zakona o Kmetijsko gozdarski zbornici Slovenije. Njena naloga je zastopanje interesov kmetijstva, gozdarstva in ribištva, svetovanje posameznikom, pravnim osebam, ki opravljajo kmetijsko, gozdarsko in ribiško dejavnost ter pospeševanje gospodarskega in okolju prijaznega kmetovanja, gozdarstva in ribištva. Delosvetovalca, specialista za ribogojstvo, zaradi omejenih naravnih virov in s tem povezanim številom ribogojskih obratov obsega območje celotne Slovenije.

Ribogojstvo je v Sloveniji razmeroma enakomerno razvito. Po podatkih Registra objektov akvakultur in komercialnih ribnikov pri MKGP je v Sloveniji preko 300 ribogojskih objektov. Značilnost slovenskih ribogojnic je njihova relativno majhna povprečna proizvodnja, s katero večinoma pokrivajo potrebe lokalnega trga. Prevladujejo toplovodni ribniki, v katerih je glavna vzreja krpa. Skupna proizvodnja toplovodnih vrst rib ne presega 300 ton letno. Med hladnovodnimi vrstami z letno proizvodnjo približno 900 ton prevladuje vzreja šarenke. Na splošno proizvodnja sladkovodnih rib stagnira.

Z uvajanjem novih proizvodnih tehnologij, kjer naravni viri ne bodo več limitirajoči, pa se bo pokazala možnost za ponovno rast. Specialistična služba izvaja naslednje naloge:

- svetovanje pri tehnologiji gojenja rib;
- izdelava idejnih projektov pri novogradnjah in adaptacijah gojitvenih objektov;
- svetovanje pri ukrepih ribiške politike;
- priprava strokovnih navodil in tehnoloških listov ter člankov za medije;
- strokovno izobraževanje ribogojcev;
- pomoč pri pripravi vlog za razpise Evropskega sklada za ribištvo;
- ustanovitev in delovanje Društva rejcev vodnih živali Slovenije;
- sodelovanje v državnih komisijah s področja ribištva (vodna dovoljenja);
- strokovna pomoč v delovnih skupinah, odgovornih za pripravo različnih predpisov s področja ribištva in ribogojstva.

**Gospodarska zbornica Slovenije (GZS)**<sup>20</sup> zastopa interese podjetij v odnosih z državo. Zbornica kmetijskih in živilskih podjetij je reprezentativen, prepoznaven, ugleden predstavnik članstva v domačem in tujem poslovnem okolju. Je prostovoljna, samostojna, nepridobitna organizacija

---

<sup>18</sup> Ribiška zveza Slovenije: <http://ribiska-zveza.si/o-nas/predstavitev-zveze>

<sup>19</sup> Kmetijsko gozdarska zbornica Slovenije: <http://www.kgzs.si/gv/kmetijstvo/ribogojstvo.aspx>

<sup>20</sup> Gospodarska zbornica Slovenije: <https://www.gzs.si/zbornica-kmetijskih-in-zivilskih-podjetij>



gospodarskih družb in samostojnih podjetnikov v dejavnosti pridelave, predelave kmetijskih in živilskih proizvodov, ki deluje v okviru GZS.

## 2.7. MEDNARODNE ORGANIZACIJE IN PROJEKTI NA PODROČJU RIBIŠTVA

**Ribiška zveza Slovenije** aktivno sodeluje v naslednjih mednarodnih organizacijah:

**Evropska ribiška aliansa** (EAA – European Anglers Alliance) je vseevropska organizacija za rekreacijski ribolov, ki brani evropske rekreativne ribolovne interese na evropski ravni in zunaj nje. Ustanovljena je bila leta 1994 v Bruslju. Organizacija je registrirana v Nemčiji (Offenbach am Main), sedež pa ima v Bruslju. EAA je nevladna (neprofitna) organizacija. Obstaja približno 3 milijone pridruženih članov 18 članskih organizacij in podružnic EAA iz 17 evropskih držav. V prihodnjih letih se pričakuje, da se bo pridružilo EAA še več ribiških organizacij iz Evrope, ki niso danes med članicami. EAA je v številnih svetovalnih organih v zvezi z oblikovanjem politike EU na področju ribištva in okolja.

**Mednarodna konfederacija za športni ribolov** (CIPS – Confederation International Peche Sportive) je bila ustanovljena leta 1952 v Rimu. Njen namen je spodbujati, usklajevati in razvijati vse dejavnosti, ki vplivajo na ribolov izključno s športnega vidika. CIPS prireja svetovna in evropska prvenstva v različnih disciplinah (lov rib s plovcem, krapolov, »black-bass« ostrižnikov s čolna v dvojicah, lov roparjev z umetno vabo iz čolna, lov roparjev z umetno vabo z obale, lov postrvi na navadne vabe, lov pod ledom in drugo).

**Mednarodna športna federacija za kasting** (ICSF – International Casting Sport Federation) Mednarodna zveza športnega lovljenja s palico je bila ustanovljena leta 1955 in od takrat deluje na področju izboljšanja mednarodne prakse »Casting Sport«. Je neprofitna organizacija s cilji:

- spodbujanja športnih ribolovnih turnirjev po vsem svetu v skladu z olimpijskimi načeli;
- razvijanja športnega turnirskega lovljenja s palico;
- spodbujanja mednarodnih tekmovanj v lovljenju s palico;
- organiziranja svetovnih prvenstev, ki se odvijajo vsako četrto leto in kontinentalnih prvenstev, ki potekajo vsako neparno leto;
- sodelovanja in organiziranja svetovnih iger »Casting Sport«.

**Delovno združenje alpskih ribiških zvez** (ARGEFA - Arbeitsgemeinschaft der Fischereiverbände der Alpenländer): Ribiške organizacije alpskih držav od leta 1985 tesno sodelujejo pod okriljem ARGEFA. ARGEFA je zavezana k ohranjanju, čezmejnemu spodbujanju ribištva in zaščiti alpskih voda. Njeni cilji so:

- Ohranjanje zdravih in vrstno bogatih ribjih populacij.
- Preprečevanje nadaljnjih razvojnih ukrepov na vodah, ki niso skladni z evropsko okvirno direktivo o vodah in njenimi cilji (ohranjanje dobrega ekološkega stanja/potenciala).
- Medsebojna povezanost rečnih odsekov in preprečevanje vzpostavljanja novih ovir.
- Zagotavljanje neprekinjenosti privezov, v kolikor je to tehnično izvedljivo.
- Vzpostavljanje poplavnih ravníc, da so spet vezane na naravni poplavni režim.
- Ohranjanje ali obnova naravnih vodotokov.



- Zagotavljanje dobre kakovosti vode.
- Oblikovanje ustreznih objektov za zaščito rib pri hidroelektrarnah.
- Zagotavljanje in spodbujanje trajnostnega ribolova v alpski regiji.

#### Druge mednarodne organizacije:

- **Neformalno združenje ribiških zvez donavskega porečja in jadranskega povodja.**

**Republika Slovenija** je kot članica Evropske unije dolžna spoštovati določila skupne ribiške politike Evropske unije<sup>21</sup>.

### 3. ANALIZA VPRAŠALNIKOV – RAZGOVORI Z RIBIŠKIMI DRUŽINAMI

Vprašalnike so izpolnjevali vodilni predstavniki ribiških družin v okviru posameznega ribiškega območja v Sloveniji. Pregled in obseg delovanja dvanajstih ribiških območij v Sloveniji je razviden iz spodnje slike (slika 8). Podrobno je analizirano Soško ribiško območje, ker je omenjeno območje projektno območje za primorsko podust LIFE for LASCA LIFE 16 NAT/SI/000644.

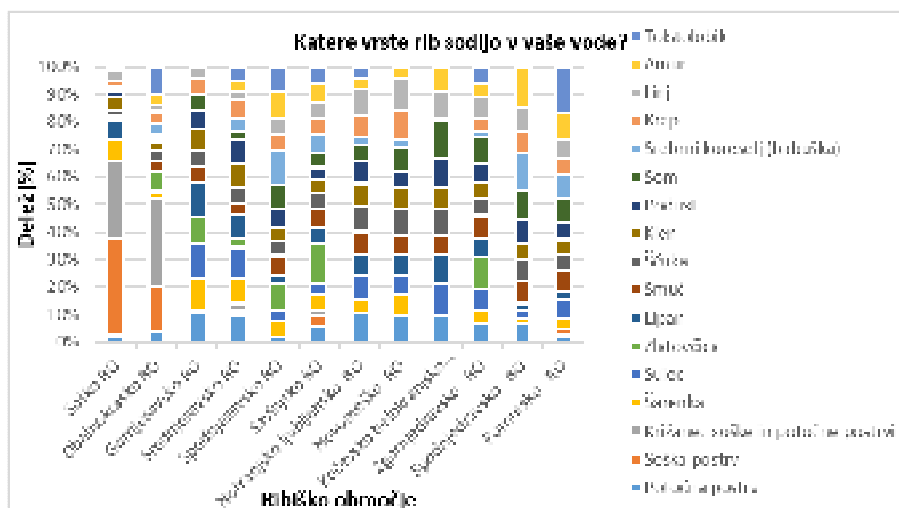


Slika 8: Pregled ribiških območij v Sloveniji, vir: Zavod za ribištvo Slovenije

<sup>21</sup> Ministrstvo za kmetijstvo, gozdarstvo in prehrano:  
[http://www.mkgp.gov.si/si/delovna\\_podrocja/ribistvo/sodelovanje](http://www.mkgp.gov.si/si/delovna_podrocja/ribistvo/sodelovanje)

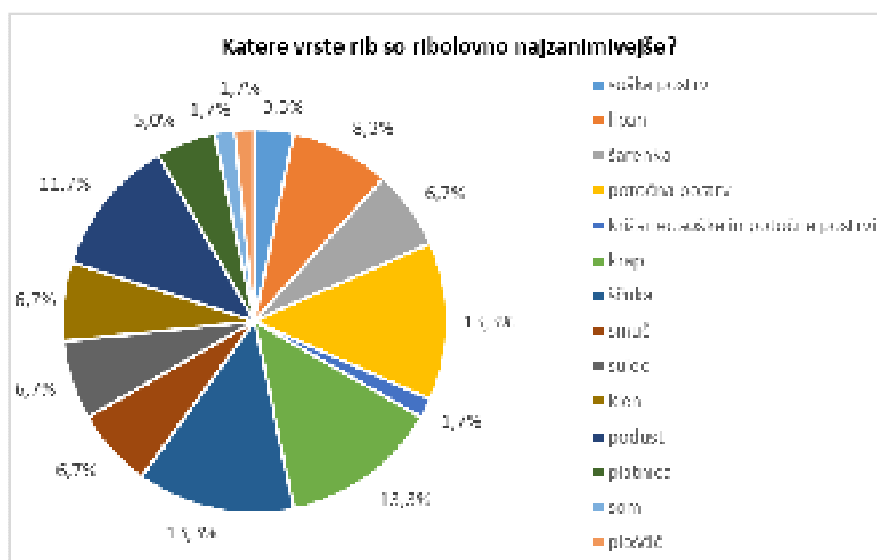
## 2.1 Analiza vprašalnikov na ravni Slovenije v 12 ribiških območjih

Na vprašanje katere vrste rib sodijo v vaše vode so predstavniki ribiških družin v Sloveniji odgovorili, da po njihovem mnenju spadajo v njihove vode tolstolobik, amur, linj, krap, srebrni koreselj, som, podust, klen, ščuka, smuč, lipan, zlatovčica, sulec, šarenka, križanec soške in potočne postrvi, soška postrv in potočna postrv.



Graf 5: Ribje vrste, ki po mnenju predstavnikov ribiških družin sodijo v njihove vode po ribiških območjih

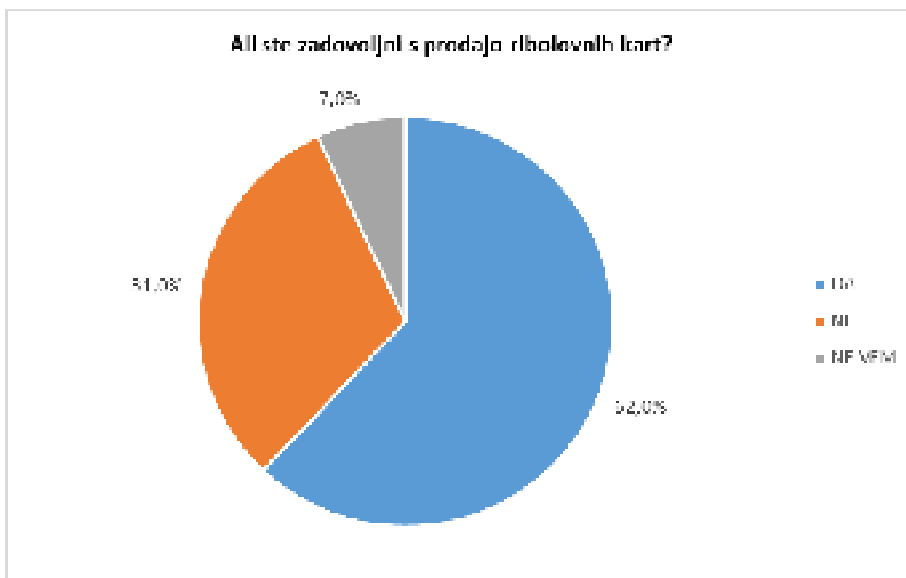
Predstavniki ribiških družin so navedli katere vrste so ribolovno najzanimivejše v njihovih vodah.



Graf 6: Ribolovno najzanimivejše ribje vrste v Sloveniji

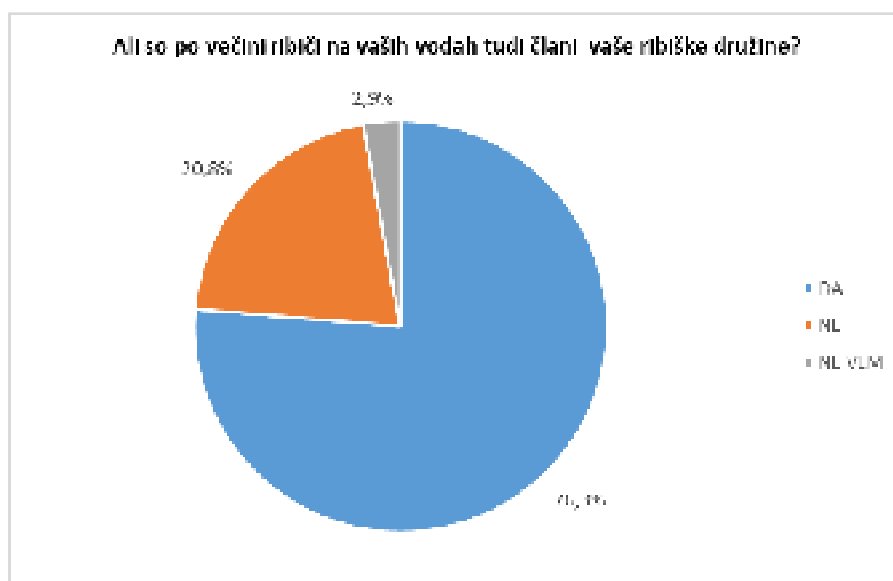
V Sloveniji so ribolovno najzanimivejše vrste potočna postrv 13,3%, krap 13,3%, ščuka 13,3%, podust 11,7%, lipan 8,3%, šarenka 6,7%, smuč 6,7%, sulec 6,7%, klen 6,7%, platnica 5,0%, soška postrv 3,3%, som 1,7% in ploščič 1,7% (graf).

Na vprašanje ali so predstavniki ribiških družin v vseh ribiških območjih zadovoljni s prodajo ribiških kart so odgovorili, da so v 62,0% zadovoljni, v 31,0% niso zadovoljni in v 7,0% ne vedo ali so zadovoljni s prodajo ribolovnih kart ali ne.



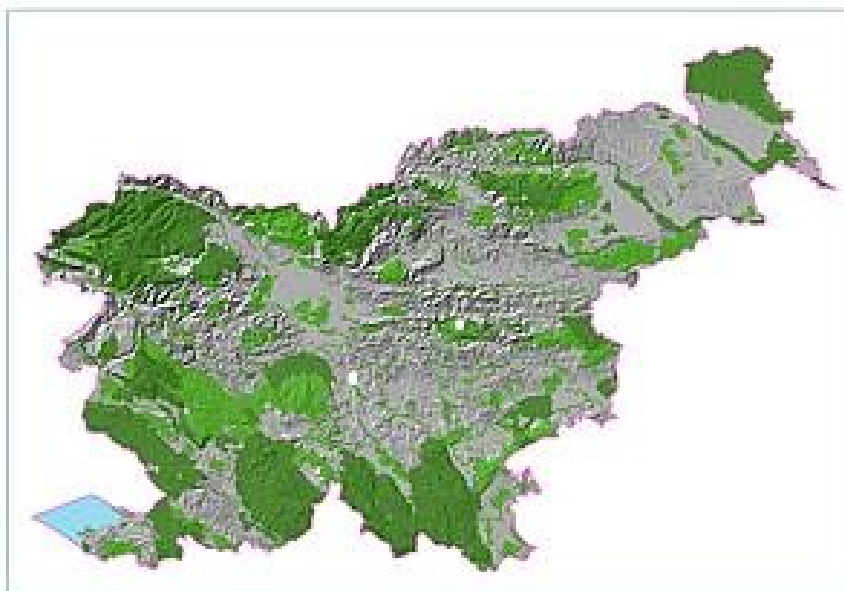
Graf 7: Prikaz zadovoljnosti s prodajo ribolovnih kart v Sloveniji

Predstavniki ribiških družin v Sloveniji so odgovorili, da so ribiči tudi člani njihovih ribiških družin v 76,3%, v 20,8% niso člani in v 2,9% predstavniki ribiških družin niso vedeli ali so ribiči na njihovih vodah člani njihove ribiške družine ali ne (graf).



Graf 8: Prikaz deležev ribičev, ki lovijo na vodah so tudi člani ribiške družine

## O Naturi 2000 v Sloveniji



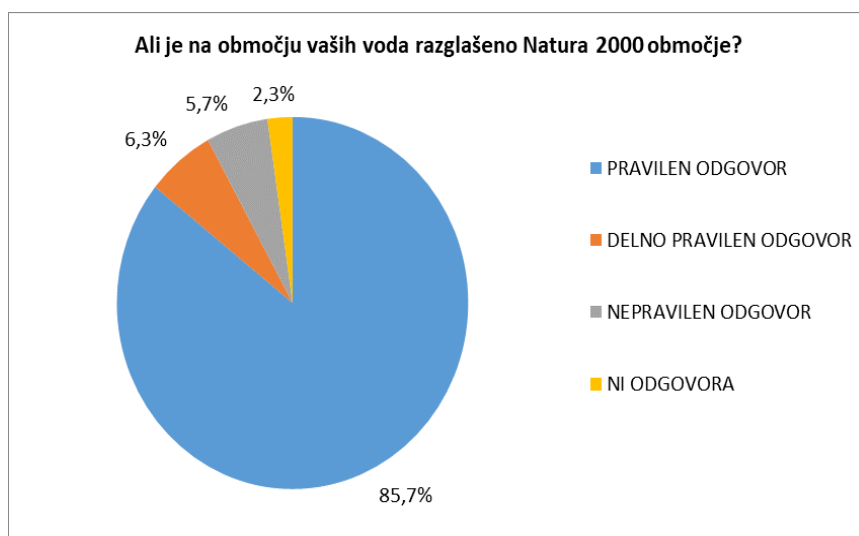
**Slika 9: Zemljevid območij Natura 2000 v Sloveniji<sup>22</sup>**

Predstavniki ribiških družin so odgovarjali na vprašanje skladno s svojim poznavanjem. V grafu je razvidna pravilnost/nepravilnost njihovega poznavanja Natura 2000 območij.

V vprašalniku so se opredelili glede zavarovanih območij Natura 2000 in tujerodnih vrstah. Ankete se bodo izvedle še na terenu z lokalnimi ribiči v Dolini Vipave.

---

<sup>22</sup> Vir: <http://www.natura2000.si/o-naturi-2000/natura-2000-v-sloveniji/>



**Graf 9: Pravilnost odgovorov predstavnikov ribiških družin o poznavanju območij Natura 2000**

Na vprašanje ali je na območju vaših voda razglašeno območje Natura 2000 je kar 85,7 % predstavnikov ribiških družin odgovorilo pritrdilno, da so njihove vode v Natura 2000 območju, 6,3 % jih je odgovorilo delno pravilno, 5,7% jih je odgovorilo, da njihove vode niso v Natura 2000 območju in 2,3% predstavnikov ribiških družin ni odgovorilo na vprašanje (graf).

Izpostavil so tudi prednosti Nature 2000, da so to zaščitena območja s katerimi ohranjamo vsaj obstoječe stanje, skrb za okolje, naravne habitate, vodotoke, naravne vrednote, biotsko raznovrstnost, avtohtone, ogrožene vrste, živelj, vodne organizme in predvsem ribe. Varstvo habitatov omogoča migracijo rib, drstnih habitatov predvsem za salmonide. Prednosti vidijo vodilni predstavniki ribiških družin predvsem v tem, da se težje pridobijo soglasja, dovoljenja za posege v prostor na Natura 2000 območjih, prepovedih večjih posegov v naravo, bolj so zaščitena mokrišča, v priobalnem pasu, v strožjih kriterijih za posege v vode, zaščito pred gradbenimi in podobnimi intervencijami, pred regulacijami, bolj se pazi kako se dela pri sanaciji brežin, strožji režim upravljanja in boljši nadzor.

Slabosti zaščite območij Natura 2000 vidijo predstavniki ribiških družin v tem, da je med ljudmi in izvajalci Natura 2000 slabo spoštovana, da ni nobenega nadzora, da se ne izvajajo prepovedi in posledično kazni, ni fleksibilnosti pri zaščiti, da se pri posegih ne upošteva Nature 2000 območij, neučinkovitost zaradi hidroelektrarn, da zavira razvoj ribogojstva in posege v ribogojne objekte, da ni razlike med zavarovanimi in nezavarovanimi območji, da izvajalci vzdrževanj in sanacij nezadostno upoštevajo zavarovana območja, da se ne držijo izvajalci pravil, navodil in včasih niso narejena po dejanskem stanju, se ne upošteva človeka kot faktorja v Naturi 2000, težave pri urejanju in omejitve, da država ne ščiti svoje lastnine, da gre za nepravilno izbiro habitatov in s tem za prevelika območja, območja so pod vplivom iz ostalih nezavarovanih območij, kar majhna območja Natura 2000 uničuje - intenzivno kmetijstvo, spremembe vodnih režimov, ni vzvodov za korekcije v habitatih, da je Natura 2000 omejevalni dejavnik pri ribiškem upravljanju, omejitve pri upravljanju z ribojedimi pticami, omejitve razvojnih projektov, premalo informiranja o Naturi 2000, zahtevni postopki pri posegih, preveč birokracije ter dolgotrajni postopki.



## Tujerodne vrste

Definicija tujerodne vrste **Ministrstva za okolje in prostor**<sup>23</sup>:

**Tujerodna vrsta** je vrsta, podvrsta ali takson nižje kategorije, ki je vnesena na območje zunaj njenega območja (pretekle ali sedanje) naravne razširjenosti, oziroma območja, ki bi ga lahko dosegla z naravno disperzijo brez posrednega ali neposrednega človekovega vpliva. To vključuje katerikoli del organizma, spolne celice, semena, jajca ali druge dele organizmov, ki lahko preživijo in so sposobni razmnoževanja.

V Uredbi 1143/2014/EU<sup>24</sup> se izraz tujerodne vrste uporablja za vse žive osebe vrst, podvrst ali nižjih taksonov živali, rastlin, gliv ali mikroorganizmov in zajema vse dele, gamete, semena, jajca ali propagule takih vrst, pa tudi križance, sorte ali pasme, ki bi lahko preživele ter se nato razmnoževale (povzeto po Kus, 2016<sup>25</sup>).

Podust (*Chondrostoma nasus*)<sup>26</sup> je domorodna vrsta donavskega povodja. V letih 1960-1965 so jo za popestritev športnega ribolova naseljevali v reko Vipavo, ki je del jadranskega povodja. Podust jadranskega povodja po naravni poti ne bi nikoli dosegla, zato je tam tujerodna vrsta. V jadranskem povodju, ki je od donavskega ločeno, se je že pred tisočletji neodvisno razvila primorska podust (*Chondrostoma genei*). Populacija primorske podusti je v letih po naselitvi tujerodne vrste močno upadla, verjetno prav zaradi naselitve tujerodne podusti. Zaradi okoljske škode lahko podust v jadranskem povodju uvrstimo med invazivne tujerodne vrste. Tega se moramo zavedati tudi pri načrtovanju naravovarstvenih ukrepov. Če so ti ukrepi dobrodošli na območju njene naravne razširjenosti, pa so v okolju, kjer je vrsta invazivna, nezaželeni.

Invazivna tujerodna vrsta je tujerodna vrsta, katere ustalitev in širjenje ogroža biotsko raznovrstnost (ekosisteme, habitate ali vrste) in/ali zdravje ljudi ter gospodarstvo.

Po Uredbi 1143/2014/EU je invazivna tujerodna vrsta tista tujerodna vrsta, za katero je bilo ugotovljeno, da njen vnos ali širjenje ogroža ali ima škodljive vplive na biotsko raznovrstnost in povezane ekosistemske storitve. Poleg škode za biotsko raznovrstnost, lahko invazivne tujerodne vrste negativno vplivajo tudi na gospodarstvo in zdravje ljudi (povzeto po Kus, 2016).

---

<sup>23</sup>

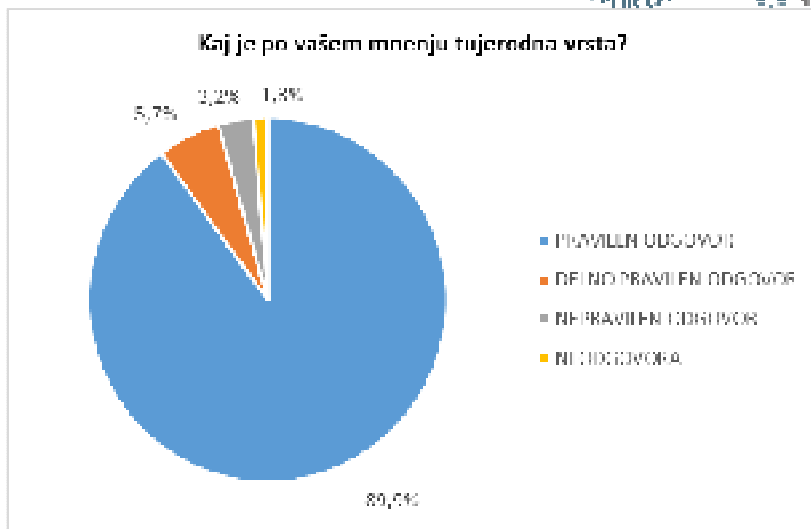
[http://www.mop.gov.si/si/delovna\\_podrocja/narava/invazivne\\_tujerodne\\_vrste\\_rastlin\\_in\\_zivali/definicije/](http://www.mop.gov.si/si/delovna_podrocja/narava/invazivne_tujerodne_vrste_rastlin_in_zivali/definicije/)

<sup>24</sup> [https://eur-lex.europa.eu/legal-content/SL/TXT/PDF/?uri=OJ:L\\_2014\\_317\\_R\\_0003&from=EN](https://eur-lex.europa.eu/legal-content/SL/TXT/PDF/?uri=OJ:L_2014_317_R_0003&from=EN)

<sup>25</sup>

[http://www.mop.gov.si/fileadmin/mop.gov.si/pageuploads/podrocja/invazivke/obvescanje\\_o\\_invazivnih\\_tujerodnih\\_vrstah\\_3faza.pdf](http://www.mop.gov.si/fileadmin/mop.gov.si/pageuploads/podrocja/invazivke/obvescanje_o_invazivnih_tujerodnih_vrstah_3faza.pdf)

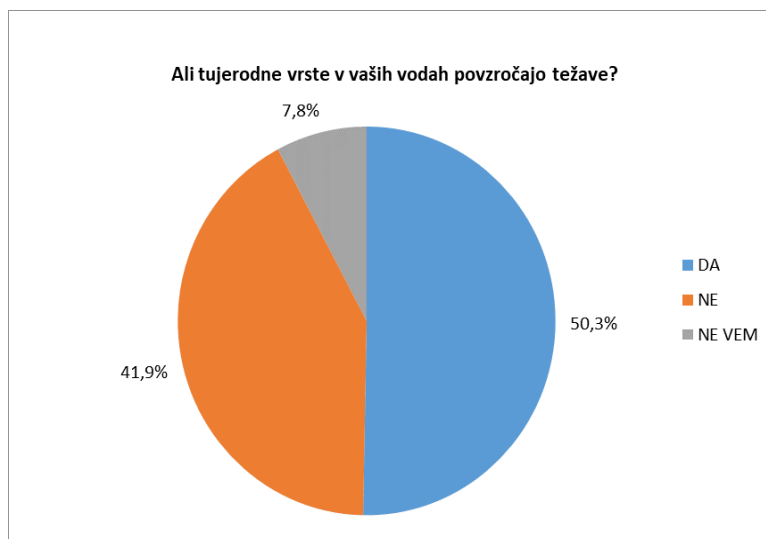
<sup>26</sup> Jana Kus Veenvliet: Tujerodne vrste, Priročnik za naravovarstvenike, Grahovo, avgust 2009.



**Graf 10: Odgovori in trditve predstavnikov ribiških družin na vprašanje kaj je tujerodna vrsta**

Predstavniki ribiških družin zelo dobro poznajo definicijo tujerodne vrste, saj so odgovorili v 89,9 % pravilno, v 5,7 % delno pravilno, v 3,2 % nepravilno in v 1,3 % ni bilo odgovora na vprašanje. Odgovorili so, da so tujerodne vrste alohtone vrste, ki rušijo stabilnost ekosistema, ker niso prilagojene na naše okolje, tekmujejo z avtohtonimi vrstami rib, so agresivne, jih ogrožajo, jim povzročajo škodo, se lahko potencialno križajo z domorodnimi vrstami (graf).

Na vprašanje ali tujerodne vrste povzročajo težave v vaših vodah so predstavniki ribiških družin odgovorili, pritrnilno v 50,3%, v 41,9% so odgovorili, da tujerodne vrste ne povzročajo težav in 7,8% predstavnikov ribiških družin ni vedelo ali povzročajo tujerodne vrste težave ali ne (graf).



**Graf 11: Težave s tujerodnimi vrstami**

V Soškem ribiškem območju so predstavniki ribiških družin izpostavili, da težavo predstavlja podust, ki je bila zanešena v jadransko porečje in s tem vpliva na primorsko podust, da je le ta praktično izumrla, težavo jim predstavlja šarenka saj izbira ista mesta kot soška postrv za drst in s tem uničujejo drst, podust in šarenka sta agresivne do domorodnih vrst rib, izpostavili so tudi navadnega ostrža in soma ter njihov vpliv na domorodne ribe, križanje potočne in soške postrvi, kompeticija šarenke in



lipana povzročajo težavo za lipana. Eden od odgovorov je bil, da tujerodne vrste ne predstavljajo nobene težave.

V Obalnokraškem ribiškem območju so se predstavniki ribiških družin opredelili, da predstavlja šarenka v zgornjem delu Rižane težavo, ki zaidejo v vodotok iz ribogojnic, izpostavili so tudi težavo velikega števila ribogojnic, vpliv šarenke na ekosistem in agresivnost šarenke, pa tudi soma, klana in ameriškega somiča.

V Gornjesavskem ribiškem območju so izpostavili, da plenilske vrste rib vplivajo na populacijo jezerske postrvi v Blejskem jezeru, agresivnost in invazivnost šarenke v Savi Bohinjki, ki odvzema prostor potočni postrvi, lipanu, uničevanje drstnih mest in hrano domorodnim vrstam rib, krap predstavlja težavo za smuča in za njegovo drst, ker zasedata podoben prostor, težavo predstavlja tudi sončni ostrž in želva rdečevratka s plenjenjem domorodnih vrst rib, stanje se konstantno spreminja in vpliv tujerodnih vrst se bo videl šele čez leta, težavo predstavljajo tudi navadni in sončni ostrž, ki imata vpliv na pisanca.

Predstavniki ribiških družin v Srednjesavskem ribiškem območju menijo, da predstavlja težavo šarenka, ki izpodriva razvoj potočne postrvi, je agresivna in odžira hrano domorodnim vrstam rib, težavo predstavljajo tudi predstavniki ostržev, ki plenijo ikre, pa tudi alohtone vrste želv in zlata ribica. Odgovorili so tudi, da ni hujših težav, vendar je vir in obseg povzročanja težav težko specifično opredeliti.

V Spodnjesavskem ribiškem območju so predstavniki ribiških družin odgovorili, da povzročajo težavo srebrni koreselj, ki je invaziven, se je preveč namnožil, se prostorsko razširja, ogroža druge vrste rib in konkurira krapu, težavo predstavlja v ribnikih sončni ostrž, ki zmanjšuje številčnost ribjega drobiža, se intenzivno razmnožuje, babuška bo povzročila izginjanje domorodnih vrst rib v prihodnosti, na splošno tujerodne vrste izpodrivajo iz življenjskega prostora domorodne vrste rib. Eden izmed odgovorov v Spodnjesavskem ribiškem območju je bil, da so tujerodne vrste povzročale težave v preteklosti.

V Savinjskem ribiškem območju so predstavniki ribiških družin odgovorili, da povzročajo težavo tujerodna pseudorazbora, ki uničuje ikre drugih vrst rib in večjim ribam požre plavuti, težavo povzročajo tudi amur in babuška, ki požre rastlinje in se ribe nimajo kje drstiti, izpostavili so, da se som preveč drsti in tudi preveč pleni druge ribe, težavo predstavlja tudi sončni ostrž, ki se prehranjuje z ikrami, mladnicami, zavzema prostor pri drsti drugih rib, težavo povzročajo tudi ameriški somič in šarenka, ki vpliva predvsem na potočno postrv. Odgovorili so tudi, da so tujerodne vrste rib zastopane v tako malem številu (razen gojeni krap), da nimajo vpliva na ostalo populacijo avtohtonih rib.

Predstavniki Notranjsko ljubljanskega ribiškega območja so odgovorili v vprašalniku, da težave povzročajo predstavniki ostržev in rdečeperke, ki uničujejo ikre linja in ščuke, ostrži se prehranjujejo z mladnicami rib, krap povzročajo kaljenje vode v nizkem vodostaju, težavo predstavlja amur, ki se prehranjuje z rastlinami.

V Novomeškem ribiškem območju vidijo predstavniki ribiških družin tujerodne vrste, da izpodrivajo domorodne vrste rib in imajo na splošno negativni vpliv na druge vodne organizme. Šarenka, postrvi ostrž, sončni ostrž so tujerodne vrste, ki izpodrivajo domorodne vrste rib, ker so kompeticijsko uspešnejše, rušijo ravnovesje in prehranske verige, težava je tudi, da šarenka preganja potočno postrv. Predstavniki ribiških družin Kočevsko belokranjskega ribiškega območja s tujerodnimi vrstami nimajo težav.

V Zgornjedravskem ribiškem območju predstavniki ribiških družin menijo, da težave na ribjem življu ne povzročajo tujerodna šarenka temveč raki, kormorani in čaplje. Težave jim povzročajo tujerodni



signalni rak, za druge tujerodne vrste rib pa menijo, da niso prisotne v takšnem številu, da bi škodovale domorodnim vrstam rib. Verjetno pa se bo vpliv spreminjal zaradi prilagodljivosti tujerodnih vrst rib in rakov. Invazivne vrste odstranjujejo ribiči sami. Težave jim povzročajo največ ameriški somič, ki se hitro razmnožuje, nima sovražnika, je agresiven do drugih vrst rib, uničuje ikre, sončni ostriž, ki je manj agresiven, škoduje ikram, amur in tolstolobik uničujeta vegetacijo in s tem uničujeta drsišča ter pseudorazbora.

V Spodnjedravskem ribiškem območju predstavniki ribiških družin zaznajo težavo z ameriškim somičem, ki je preveč agresivna vrsta, se množično širi, v vodi prevlada nad domorodnimi vrstami rib, zavira in onemogoča njihov razvoj, saj uničuje drst, se prehranjuje z ikrami ter mladimi. Težavo jim povzročajo tudi sončni ostriž, ki uničuje ikre in mladice. V reki Pesnici je prisotna tudi tujerodna babuška. Na splošno so mnenja, da tujerodne vrste izpodrivajo domorodne vrste rib. V Pomurskem ribiškem območju so predstavniki ribiških družin odgovorili, da povzročajo težavo ameriški somič s svojo številčnostjo in agresivnim hranjenjem v toplejših mesecih, ko se prehranjuje z mladimi, uničuje pa tudi ikre. Težavo povzročajo tudi številčna babuška, ki otežuje drst krapa in amur, ki uničuje rastlinje. Srebrni koreselj povzročajo težave, ker se je preveč razmnožil medtem, ko jim sončni ostriž ne povzročajo težav, ker se je populacijsko že izničil.

Na vprašanje ali imajo ribiči v njihovih vodah kakšno tujerodno vrsto in katere vrste, so predstavniki ribiških družin v Soškem ribiškem območju odgovorili, da so v njihovih vodah prisotne tujerodne vrste šarenka, potočna postrv, križanci med soško in potočno postrvjo, jezerska postrv, lipan iz donavskega porečja, podust, som, krap, klen, ostriž, postrvi ostriž, smuč, želve rumenovratke in rdečevratke. V Obalno-kraškem ribiškem območju so vodilni predstavniki ribiških družin izpostavili v odgovoru naslednje tujerodne vrste šarenka, krap, smuč, som, srebrni koreselj, sončni ostriž, tolstolobik, klen in ribji drobiž.

Predstavniki ribiških družin v Gornjesavskem ribiškem območju so za tujerodne vrste v njihovih vodah opredelili šarenko, sončnega ostriža, ostriža, amurja, krapa, soma, jezersko zlatovčico, klena, linja, mreno, platnico, podust, potočno zlatovčico, pseudorazboro, ščuko, smuča, tolstolobika, ribji drobiž in želve rdečevratke.

V Srednjem ribiškem območju so predstavniki ribiških družin odgovorili, da so v njihovih vodah tujerodne vrste šarenka, sončni ostriž, krap, amur, tolstolobik, linj, potočna zlatovčica in potočna postrv – atlantski tip. Predstavniki ribiških družin Spodnjem ribiškem območju so opredelili kot tujerodne vrste v njihovih vodah amurja, tolstolobika, srebrnega koreslja, sončnega ostriža, šarenko, ameriškega somiča, nilsko talapijo in zlatovčico.

V Savinjskem ribiškem območju so predstavniki opredelili kot tujerodno vrsto v njihovih vodah sončnega ostriža, amurja, srebrnega koreslja, tolstolobika, šarenko, pseudorazboro, soma, ameriškega somiča in krapa.

Predstavniki ribiških družin v Notranjsko-ljubljanskem ribiškem območju so za tujerodne vrste navedli amurja, tolstolobika, ameriškega somiča, srebrnega koreslja, šarenko, postrvje ostriža, sončnega ostriža, ostriža, rdečeperko, želvo rdečevratko, krapa, zlato ribico, pajčolanko in zlatega koreslja.

V Novomeškem ribiškem območju so se predstavniki ribiških družin opredelili, da imajo v svojih vodah tujerodne vrste – šarenko, amurja, sončnega ostriža, tolstolobika, zlatovčico, krapa, srebrnega koreslja, pseudorazboro, smuča in postrvje ostriža. Predstavniki ribiških družin Kočevsko-belokranjskega ribiškega območja so odgovorili, da so v njihovih vodah tujerodne vrste šarenka, sončni ostriž, tolstolobik in amur.



V Zgornjedravskega ribiškega območju so predstavniki ribiških družin zaznali kot tujerodne vrste šarenko, tolstolobika, amurja, srebrnega koreslja, sončnega ostriža, koi krapa, krapa, pseudorazboro, ameriškega somiča in signalnega raka.

V Spodnjedravskega ribiškega območju so predstavniki ribiških družin opredelili za tujerodne vrste srebrnega koreslja, ameriškega somiča, amurja, tolstolobika, šarenko, sončnega ostriža, postrvjeja ostriža in želvo rdečevratko.

Predstavniki ribiških družin Pomurskega ribiškega območja pa so našeli v svojih vodah naslednje tujerodne vrste ameriškega somiča, srebrnega koreslja, amurja, sončnega ostriža, tolstolobika, pseudorazboro, šarenko, postrvjeja ostriža, krapa, školjko trikotničarko, školjko brezzobko in signalnega raka.

Rezultati kažejo, da čeprav je poznavanje termina tujerodnosti dobro, še vedno nekateri predstavniki ribiških družin vidijo, da določene tujerodne vrste sodijo v naše vode, ker so ribolovno zanimive.

### 3.1.1. Soško ribiško območje

Z ribiški družinami (RD) Soškega ribiškega območja so bili opravljeni razgovori, v okviru katerih so člani ribiških družin izpolnili vprašalnik, in sicer so potekali razgovori v sledečih ribiških družinah:

- RD Tolmin;
- RD Idrija;
- RD Soča Nova Gorica;
- RD Ajdovščina;
- RD Renče.

**Tabela 13 : Seznam ribiških okolišev Soškega ribiškega območja z izvajalci:**

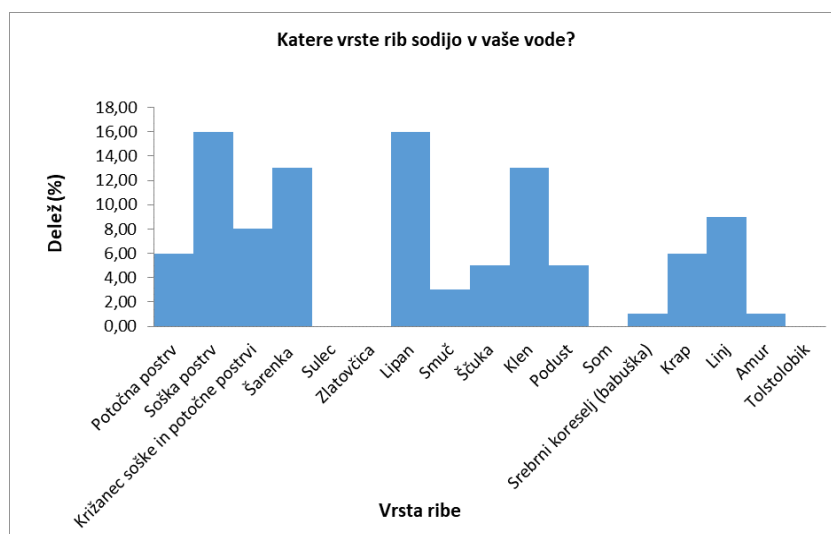
Šifra okoliša	Ime ribiškega okoliša (RO)	Šifra izvajalca	Ime izvajalca
61	Tolminski RO	6	Ribiška družina Tolmin
61	Tolminski RO	63	ZZRS
62	Idrijski RO	12	Ribiška družina Idrija
63	Goriški RO	7	Ribiška družina Soča Nova Gorica
64	Ajdovski RO	11	Ribiška družina Ajdovščina
65	Renški RO	64	Ribiška družina Renče

**Vir: Načrt ribiškega upravljanja v Soškem ribiškega območju za obdobje 2017-2022**

V nadaljevanju je predstavljena analiza vprašalnika za Soško ribiško območje.



## Katere vrste rib po vašem mnenju sodijo v vaše vode?

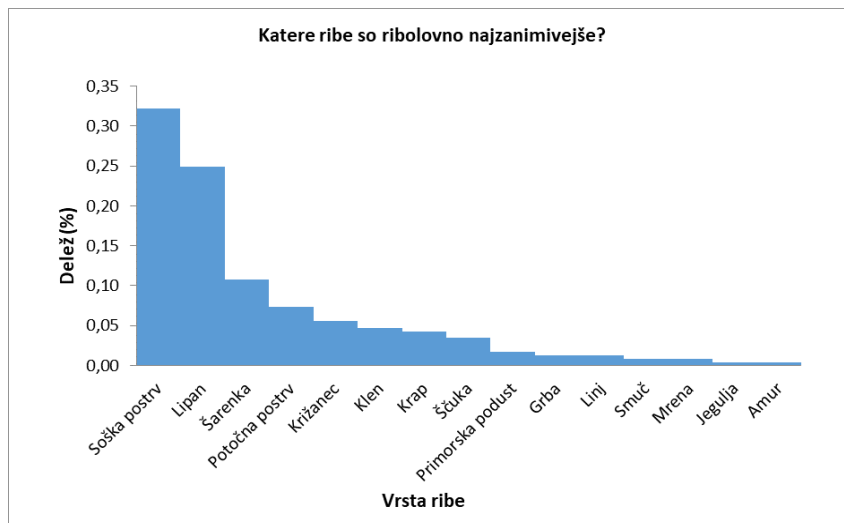


**Graf 12:** Prikaz vrst, ki po mnenju predstavnikov ribiških družin v Soškem ribiškem območju sodijo v njihove vode

Pri vprašanju katere vrste rib po vašem sodijo v vaše vode so predstavniki ribiških družin v Soškem ribiškem območju odgovorili, da v njihove vode spadajo potočna postrv 5,9%, soška postrv 15,7%, križanci soške in potočne postrvi 7,8%, šarenka 12,7%, lipan 15,7%, smuč 2,9%, ščuka 4,9%, klen 12,7%, podust 4,9%, srebrni koreselj 1,0%, krap 5,9%, linj 8,8%, amur 1,0% (graf).

Čeprav je poznavanje termina tujerodnih vrst in njihovih vplivov dobro, predstavniki ribiških družin menijo, da šarenka sodi v njihove vode, saj je pisotna že več kot stoletje v njihovih vodah. Tudi za križance med soško in potočno postrvjo menijo, da sodijo v njihove vode, čeprav so po uredbi evropske unije zajeti tudi ti kot tujerodni. Pri kleni pa je šlo najverjetneje za napačno poimenovanje, saj ga v Jadranskem povodju imenujemo štrkavec. Graf kaže na visoko zavedanje ribičev o tujerodnih vrstah, saj so ribiči v niskem procentu navajali, da v njihove vode sodijo tujerodne vrste kot so podust 4,9%, srebrni koreselj 1,0% in amur 1,0%.

### Katere ribe so ribolovno najzanimivejše?

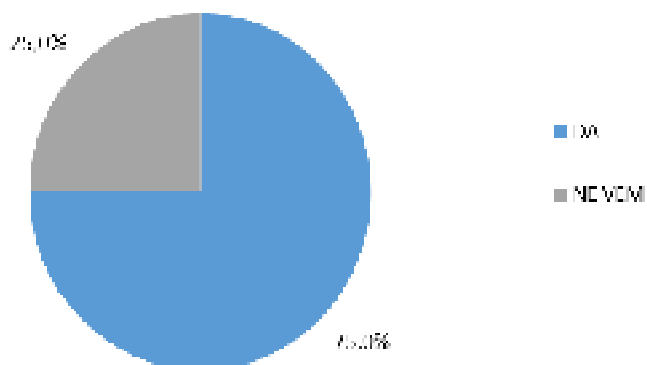


**Graf 13: Ribolovno najzanimivejše vrste rib v Soškem ribiškem območju po mnenju predstavnikov ribiških družin**

V Soškem ribiškem območju so ribolovno najpomembnejše vrste rib soška postrv 32,2%, lipan 24,9%, šarenka 10,7%, potočna postrv 7,3%, križanec med soško postrvjo in potočno postrvjo 5,6%, klen 4,7%, krap 4,3%, ščuka 3,4%, primorska podust 1,7%, grba 1,3%, linj 1,3%, smuč 0,9%, mrena 0,9%, jegulja 0,4% in amur 0,4%.

### Ali ste zadovoljni s prodajo ribolovnih kart?

**Ali ste zadovoljni s prodajo ribolovnih kart?**

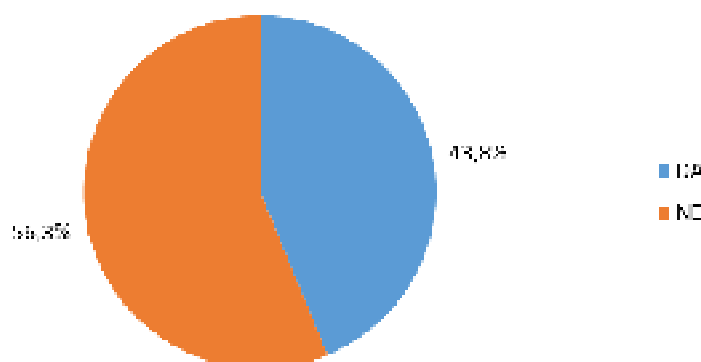


**Graf 14: Zadovoljstvo s prodajo ribolovnih kart v Soškem ribiškem območju**

Predstavniki ribiških družin v Soškem ribiškem območju so odgovorili, da so v 75,0% zadovoljni s prodajo ribolovnih kart in v 25,0% so se opredelili, da ne vedo ali so zadovoljni s prodajo ribolovnih kart ali ne.

## Ali so po večini ribiči na vaših vodah tudi člani ribiške družine?

Ali so po večini ribiči na vaših vodah tudi člani ribiške družine?

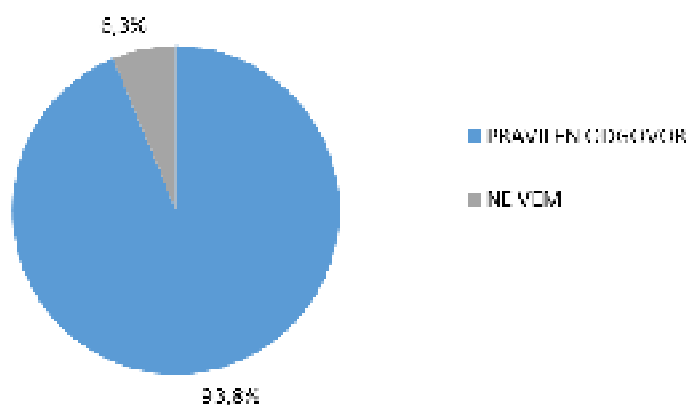


**Graf 15: Članstvo v ribiških družinah v Soškem ribiškem območju**

Na vprašanje ali so po večini ribiči tudi člani ribiške družine so predstavniki ribiških družin odgovorili, da ne v 56,3% in pritrdilno so odgovorili v 43,7%.

## Ali je na območju vaših voda razglašeno Natura 2000 območje?

Ali je na območju vaših voda razglašeno Natura 2000 območje?



**Graf 16: Poznavanje Natura 2000 območja v Soškem ribiškem območju**

V Soškem ribiškem obočju so predstavniki ribiških družin odgovorili, da spadajo njihove vode v Natura 2000 območje v 93,8% in v 6,3% niso vedeli ali njihove vode spadajo v Natura 2000 območje ali ne.

Prednosti Natura 2000 območij na območju voda v Soškem ribiškem območju predstavniki ribiških družin vidijo v zaščiti habitatov, območja, okolja, kjer živijo ogrožene vrste, živelj, zaščiti avtohtonih vrst, v težji pridobitvi soglasij in dovoljenj za posege v prostor na območjih Natura 2000 in prepovedi večjih posegov v naravo. Slabosti pa vidijo predvsem v tem, da ne upošteva območje Natura 2000



človeka kot faktorja v naravi, težave pri urejanju, da izvajalci vzdrževanj in sanacij nezadostno upoštevajo varstvo narave, za varstvo narave bi lahko imeli tudi boljše rešitve.

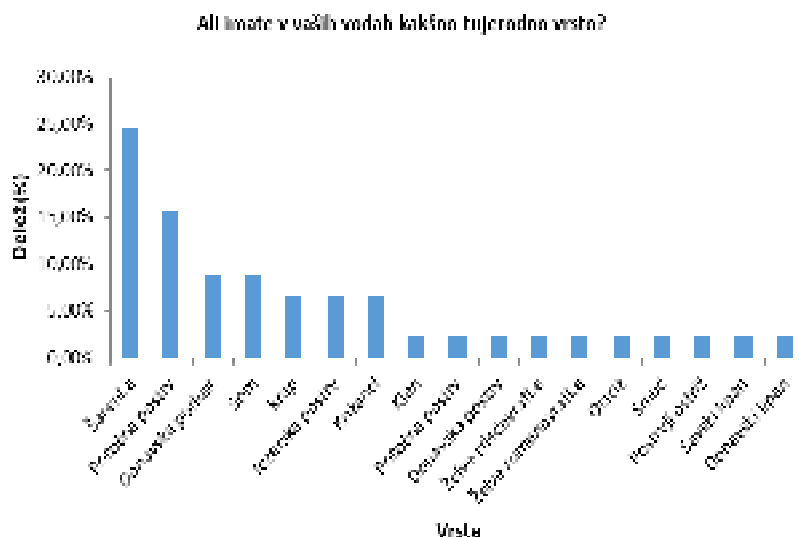
### Kaj je po vašem mnenju tujerodna vrsta?

Pravilnost odgovorov skladno z definicijo tujerodne vrste **Ministrstva za okolje in prostor: Tujerodna vrsta** je vrsta, podvrsta ali takson nižje kategorije, ki je vnesena na območje zunaj njenega območja (preteklo ali sedanje) naravne razširjenosti, oziroma območja, ki bi ga lahko dosegla z naravno disperzijo brez posrednega ali neposrednega človekovega vpliva. To vključuje katerikoli del organizma, spolne celice, semena, jajca ali druge dele organizmov, ki lahko preživijo in so sposobni razmnoževanja.

V Soškem ribiškem območju so predstavniki ribiških družin na vprašanje kaj je po njihovem mnenju tujerodna vrsta odgovorili, da vrsta, ki ni avtohtona za določeno odprto vodo, tudi vsaka vrsta, ki ni bila prvotno prisotna na določenem območju, vrsta, ki jo avtohtone vrste ne zaznajo kot sovražnika, vrsta, ki je za določeno geografsko območje prenesena od drugje, prinesena vrsta v vodotok, ki ogroža avtohtone vrste, vrste, ki niso avtohtone, vrsta, ki ni prvotno živela v okolju in ogroža avtohtono vrsto, neavtohtona in invazivna vrsta, vrsta zanešena s strani človeka.

Iz odgovorov na vprašanje kaj po njihovem mnenju je tujerodna vrsta vidimo, da ribiči dobro poznajo pojem tujerodnih vrst.

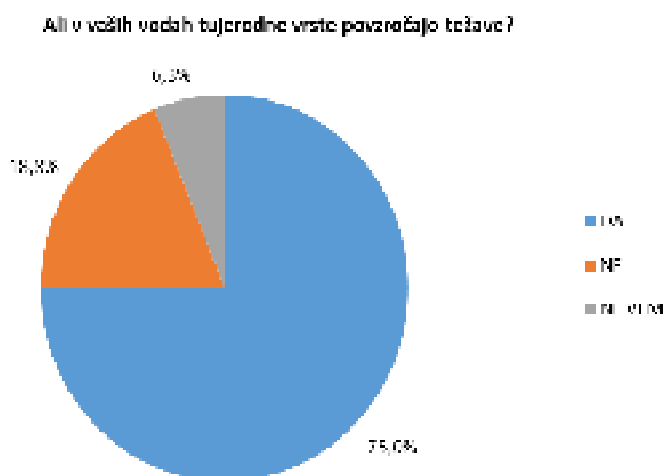
### Ali imate v vaših vodah kakšno tujerodno vrsto?



**Graf 17: Tujerodne vrste v Soškem ribiškem območju**

Na zgoraj navedeno vprašanje so predstavniki ribiških družin v Soškem ribiškem območju našli naslednje vrste, ki so tujerodne in sicer šarenka, potočna postrv, donavska podust, som, krap, jezerska postrv, križanci, klen, ostriž, smuč, postrvi ostriž, savski lipan, donavski lipan, ter želve rdečevratke in rumenovratke.

## Ali v vaših vodah tujerodne vrste povzročajo težave?



**Graf 18: Težave s tujerodnimi vrstami v Soškem ribiškem območju**

Predstavniki ribiških družin v Soškem ribiškem območju so odgovorili, da jim povzročajo tujerodne vrste v njihovih vodah težave v 75,0%, v 18,8% da jim težav ne povzročajo in v 6,3% niso vedeli ali jim tujerodne vrste v njihovih vodah povzročajo težave ali ne.

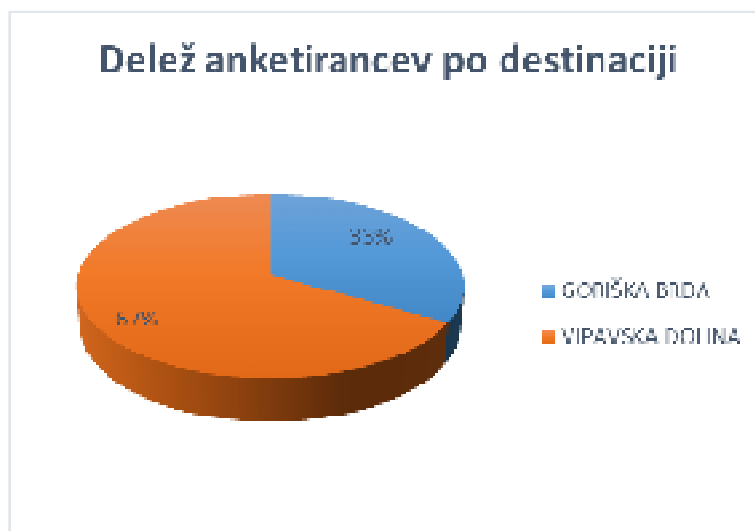
Na vprašanje katere tujerodne vrste vam povzročajo težave in kakšne so te težave so predstavniki ribiških družin v Soškem ribiškem območju odgovorili, da jim težave povzroča donavska podust zaradi katere je primorska podust skoraj izumrla, potočna postrv se križa z soško postrvjo, šarenka, ki izbira enaka mesta kot soška postrv in s tem uničuje drst, šarenka in donavska podust sta agresivne na vseh področjih v primerjavi z avtohtonimi vrstami, ostrži uničujejo ribji podmladek, problemi so tudi s somom v Vipavi, saj se prehranjujejo z linjem, štrkavcem, grbo in drugimi avtohtonimi vrstami rib in šarenka, ki povzroča kompeticijo z lipanom. Eden izmed odgovorov je bil, da tujerodne vrste ne povzročajo težav.

### **3.1. ANALIZA VPRAŠALNIKOV NA PODROČJU GOSTINSTVA, VINOGRADNIŠTVA IN VINARSTVA, GOSPODARSTVA TER JAVNIH ORGANIZACIJ**

Izvedena je bila anketa med gostinskimi podjetji, vinarji in vinogradniki, gospodarstvom ter javnimi organizacijami, pristojnimi za razvoj turizma. V nadaljevanju so predstavljeni rezultati ankete, grafična priloga pa je predstavljena v Prilogi 3.

## 1. Destinacija, v kateri bivate:

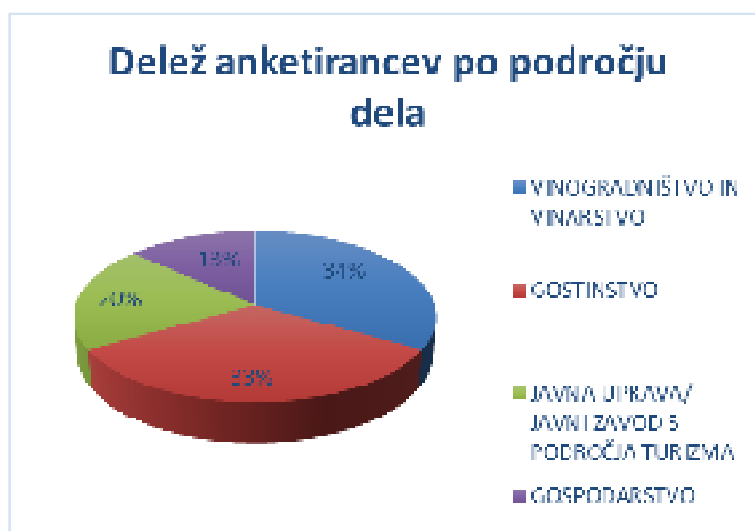
67% vprašanih je iz Vipavske doline in 33% vprašanih iz Goriških Brd.



Graf 19: Destinacija bivanja vprašanih

## 2. Področje dela:

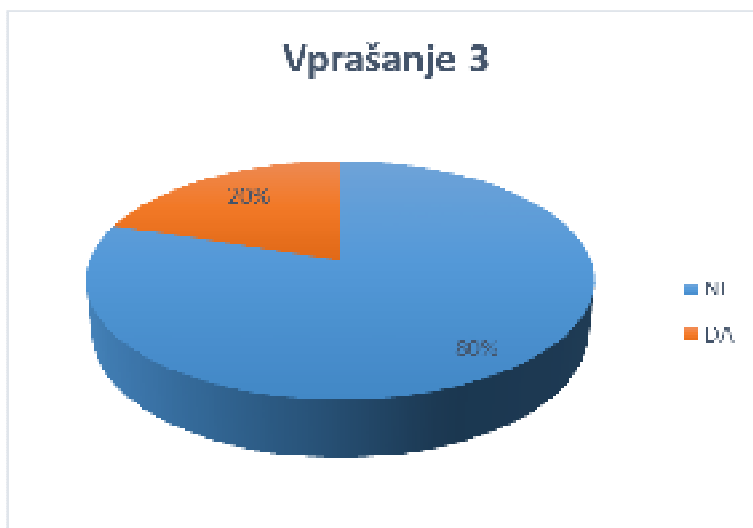
34% vprašanih deluje na področju vinogradništva in vinarstva, 33% na področju gostinstva, 29% na področju javne uprave oziroma javnih zavodov s področja turizma in 13% na na področju gospodarstva.



Graf 20: Področje dela vprašanih

### 3. Ali ste že slišali za projekt »LIFE for LASCA«?

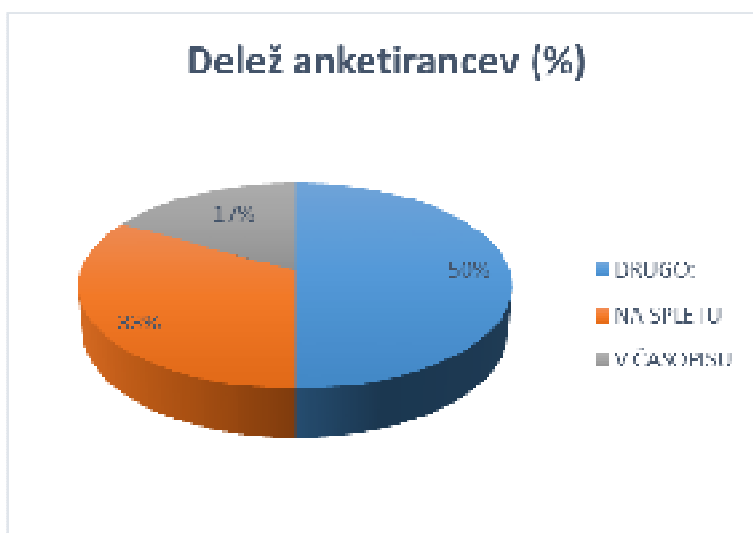
Kar 80% vprašanih še ni slišalo za projekt »LIFE for LASCA«, kar pomeni, da bo potrebno več energije vložiti v osveščanje in promocijo projekta. Sicer se je projekt šele dobro začel, promocijske in animacijske aktivnosti so načrtovane v letu 2019.



Graf 21: Seznanjenost o projektu »LIFE for LASCA«

### 4. Kje ste izvedeli za projekt »LIFE for LASCA«?

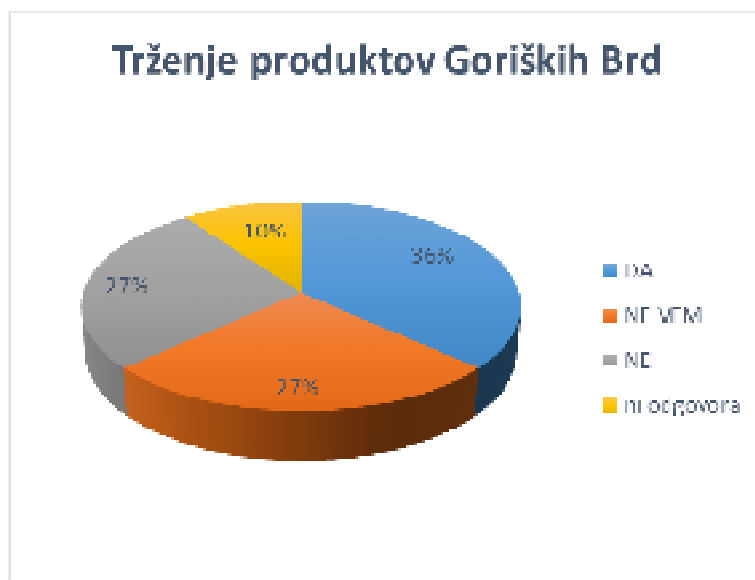
Največ vprašanih, ki je že slišalo za projekt LIFE for LASCA«, je o njem izvedelo od poslovnih partnerjev, prijateljev in znancev (50%), 33% na spletu in 17% iz časopisa.



Graf 22: Način seznanjenosti o projektu »LIFE for LASCA«

**5. Ali menite, da bi bila primorska podust kot celostna podoba primerna za trženje produktov Goriških Brd glede na že obstoječo celostno podobo?**

Največ vprašanih meni (36%), da bi bila primorska podust kot celostna podoba primerna za trženje produktov Goriških Brd.

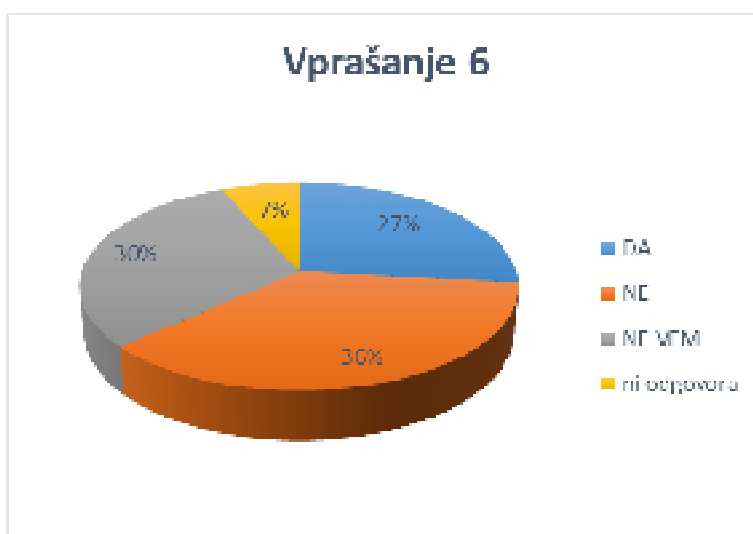


Graf 23: Trženje primorske podusti kot celostne podobe v Goriških Brdih

**6. Ali menite, da bi bila primorska podust kot celostna podoba primerna za trženje produktov Goriških Brd glede na naslednja dejstva:**

- ni primerna za športni ribolov
- ni zanimiva za ribiče
- lokalno prebivalstvo je ne pozna zaradi redkosti
- lokalno prebivalstvo je ne pozna zaradi neprivlačnega videza
- zaradi zgoraj naštetih dejstev projekt ne bi imel velikega socialno-ekonomskega vpliva.

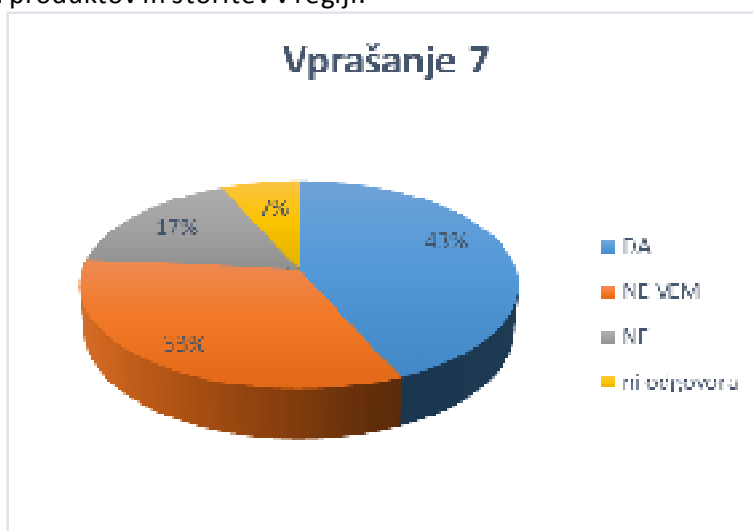
Največ vprašanih (36%) meni, da primorska podust kot celostna podoba ne bi bila primerna za trženje produktov Goriških Brd glede na zgoraj navedena dejstva.



Graf 24: Trženje primorske podusti kot celostne podobe v Goriških Brdih

**7. Ali menite, da bi bila primorska podust kot celostna podoba primerna za trženje produktov Goriških Brd glede na naslednje dejstvo: Prisotnost tako redke in skoraj izumrle vrste lahko pomembno prispeva k razvoju in prepoznavnosti regije. V kombinaciji z ozaveščanjem, aktivnostmi in medijsko komunikacijo lahko da regiji prepoznavnost in posebno vrednost. Lasca lahko postane zaščitena znamka visoko kvalitetnih produktov in storitev v regiji.**

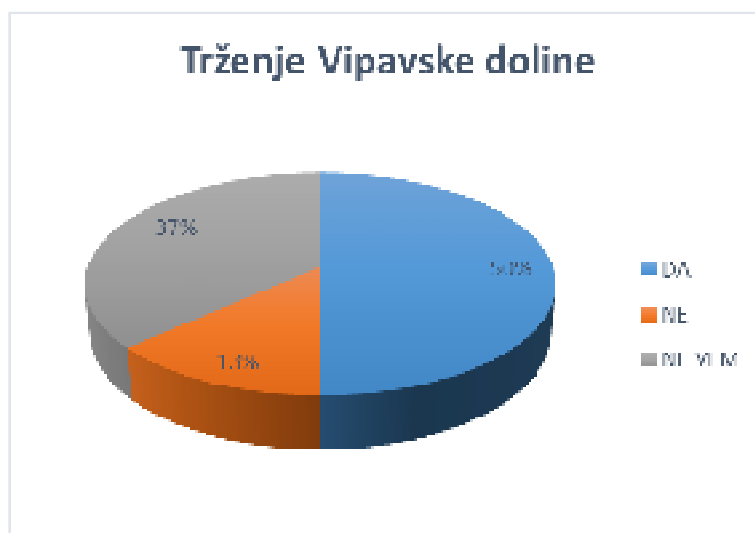
Večina vprašanih (43%) meni, da bi bila primorska podust kot celostna podoba primerna za trženje visoko kvalitetnih produktov in storitev v regiji.



Graf 25: Trženje primorske podusti kot celostne podobe v Goriških Brdih

**8. Ali menite, da bi bila primorska podust kot celostna podoba primerna za trženje produktov Vipavske doline glede na že obstoječo celostno podobo?**

Kar polovica vprašanih meni, da bi bila primorska podust kot celostna podoba primerna za trženje produktov Vipavske doline glede na že obstoječo celostno podobo.

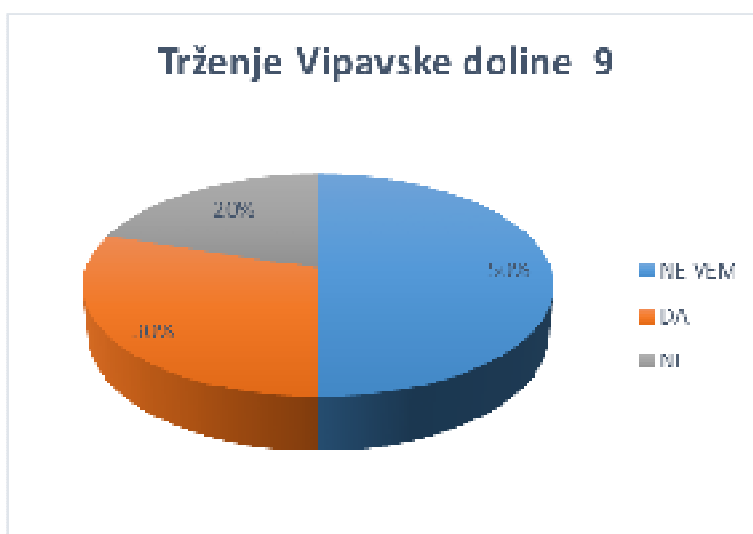


Graf 26: Trženje primorske podusti kot celostne podobe v Vipavski dolini

**9. Ali menite, da bi bila primorska podust kot celostna podoba primerna za trženje produktov Vipavske doline glede na naslednja dejstva:**

- ni primerna za športni ribolov
- ni zanimiva za ribiče
- lokalno prebivalstvo je ne pozna zaradi redkosti
- lokalno prebivalstvo je ne pozna zaradi neprivlačnega videza
- zaradi zgoraj naštetih dejstev projekt ne bi imel velikega socialno-ekonomskega vpliva.

50% vprašanih meni, da bi bila primorska podust kot celostna podoba primerna za trženja produktov Vipavske doline glede na zgoraj navedena dejstva.



Graf 27: Trženje primorske podusti kot celostne podobe v Vipavski dolini

**10. Ali menite, da bi bila primorska podust kot celostna podoba primerna za trženje produktov Vipavske doline glede na naslednje dejstvo: Prisotnost tako redke in skoraj izumrle vrste lahko pomembno prispeva k razvoju in prepoznavnosti regije. V kombinaciji z ozaveščanjem, aktivnostmi in medijsko komunikacijo lahko da regiji prepoznavnost in posebno vrednost. Lasca lahko postane zaščitena znamka visoko kvalitetnih produktov in storitev v regiji.**

Kar 60% vprašanih meni, da bi bila primorska podust kot ceostna podoba primerna za trženje visoko kvalitetnih produktov in storitev v regiji.



Graf 28: Trženje primorske podusti kot celostne podobe v Vipavski dolini

**11. Ali menite, da bi lahko bila primorska podust oziroma lasca skupna zaščitena znamka visoko kvalitetnih produktov in storitev v Goriških Brdih in v Vipavski dolini?**

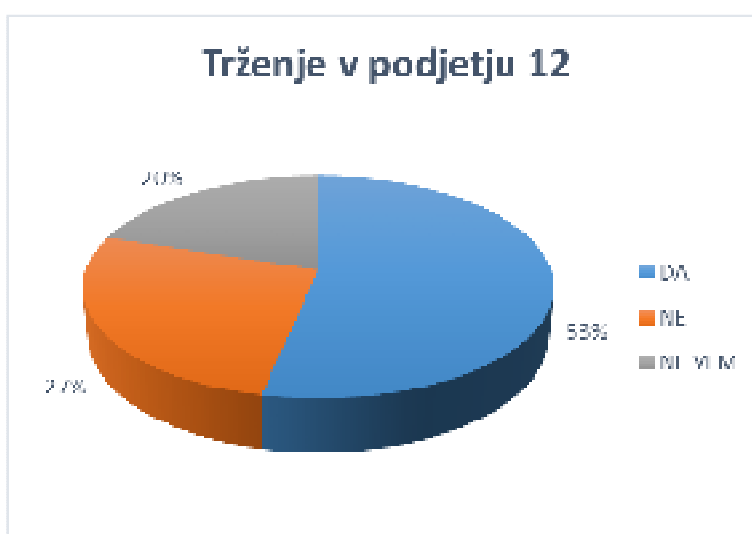
53% vprašanih meni, da bi lahko bila primorska podust skupna zaščitena znamka visoko kvalitetnih produktov in storitev v Goriških Brdih in v Vipavski dolini.



Graf 29: Trženje primorske podusti kot celostne podobe v Vipavski dolini

**12. Ali bi bili pripravljeni v vašem podjetju v trženje kakovostnih produktov / storitev vključiti primorsko podust?**

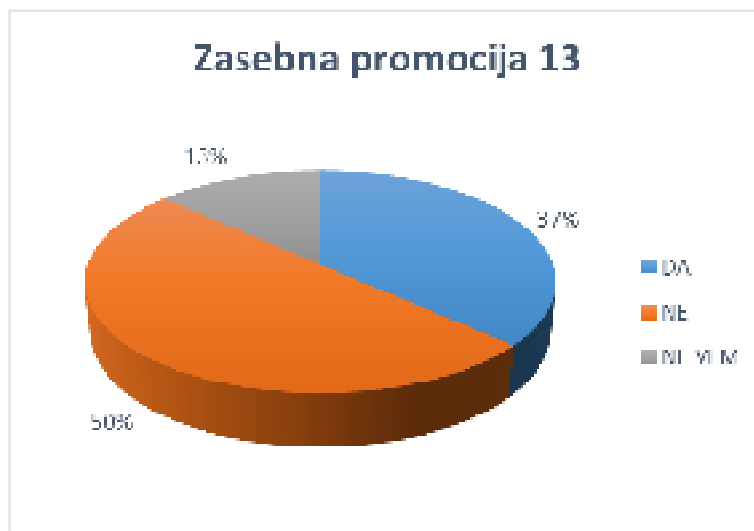
Večina vprašanih (53%) je pripravljena v okviru svojega podjetja vključiti primorsko podust v trženje kakovostnih produktov ali storitev.



Graf 30: Možnosti trženja primorske podusti v podjetjih

### 13. Ali bi zasebno promovirali primorsko podust, npr. z nalepko na avtomobilu?

50% vprašanih primorske podusti ne bi zasebno promovirali, na primer z nalepko na avtomobilu, to pa bi bilo pripravljeno storiti 37% vprašanih, 13% vprašanih pa tega ne vedo.



Graf 31: Možnosti zasebne promocije primorske podusti

### 14. Predlogi za izboljšanje prepoznavnosti primorske podusti:

Televizija Koper sodeluje v oddaji Ljudje in zemlja. Del oddaje bi lahko namenili tudi prikazu primorske podusti. Tako bi se izboljšala njena prepoznavnost.

Lahko bi se tržila kot neka nova-stara „ribica“ (ne človeška), avtobusi upokojencev ob potoku opazujejo zadnje primerke teh ribic, morda Italijani isto, preden gredo na postrvi, p.s. ...naj vam uspe ohraniti, kar izumira, preden mi izumremo.

Promocija v medijih.

V projekt je potrebno vključiti celotno lokalno skupnost.

Večja promocija te ribe.

Potrebno bi bilo poudariti posebnosti te ribe in to promovirati v različnih medijih.

Takšen projekt zahteva sodelovanje z lokalno skupnostjo in dobro medijsko podporo.

Članki v strokovnih revijah, info table ob sprehajalnih poteh ob rekah, informacije po vseh možnih kanalih.